

## KOPI TIL OFFENTLIGGØRELSE

**LANDZONETILLADELSE**

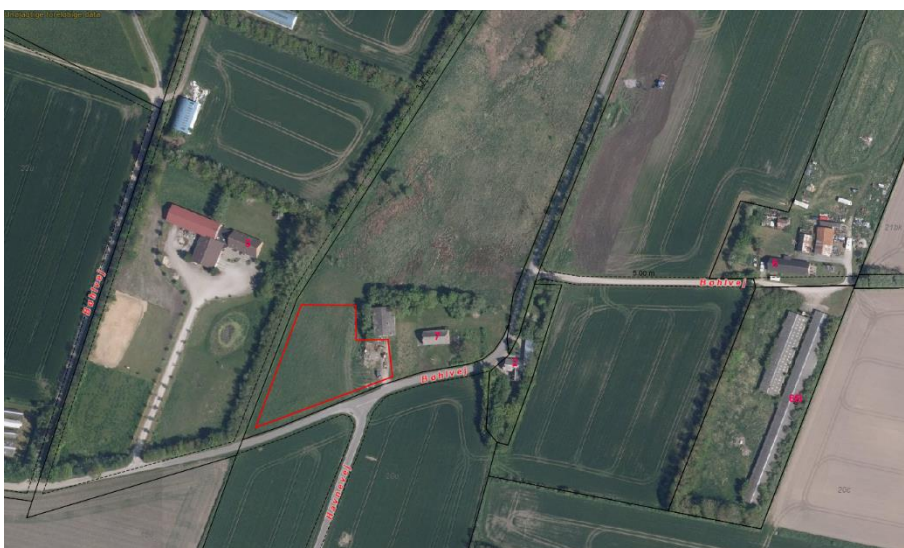
Struer Kommune har den 31. maj 2024 modtaget en ansøgning om tilladelse til etablering af et midlertidig arbejdsareal og byggeplads på ejendommen matr.nr. 20a, Jegindø By, Jegindø beliggende Bøhlvej 7, 7790 Thyholm.

Struer Kommune meddeler hermed landzonetilladelse til etablering af en midlertidig byggeplads på ejendommen efter planlovens § 35, stk. 1.

DATO: 12-07-2024

JOURNALNUMMER  
01.03.03-P19-62-23PLAN OG MILJØ  
SMEDEGADE 7  
7600 STRUER

E: TEKNISK@STRUER.DK

SAGSBEHANDLER:  
CARSTEN DIETZ PEDERSEN  
T:

Figur 1 - Den midlertidige byggeplads er markeret med rød signatur

Tilladelsen meddeles på følgende vilkår:

- Pladsen er tilladt efter Planloven i en tidsbegrænset periode, der strækker sig til og med kalenderåret 2024.
- Arealet skal reetableres efter brug jf. ansøgningsmaterialet.

Du skal være opmærksom på, at du ikke må benytte tilladelsen, før klagefristen på 4 uger er udløbet.

Tilladelsen bliver offentliggjort på [www.struer.dk](http://www.struer.dk) den 12. juli 2024.

Tilladelsen udløber den 31. december 2024

## **Baggrund**

Der er på vegne af Struer Energi søgt om tilladelse til etablering af et midlertidigt arbejdsareal i forbindelse med arbejdet med kloakering af sommerhusområdet Bøhl.

I den forbindelse skal der indrettes et areal til mandskabsparkering, skurvogne og midlertidigt jorddepot.

Arealet reetableres efter endt brug.

Der er søgt om anvendelse af arealet i et midlertidigt tidsrum fra sommeren 2024 og frem til december 2024.

Arbejdsarealet er indledningsvist ansøgt i selve projektområde, længst nord mod vandet, men grundet varetagelsen af naturhensyn, er arbejdsarealet rykket syd for sommerhusområdet.

Se tegningsbilaget i denne afgørelse for indretning af pladsen, samt overordnet placering.

## **Orientering**

Der er forud for denne afgørelse ikke foretaget høring af naboer jf. planlovens § 35, stk. 5, da kommunen har vurderet, at afgørelsen er af underordnet betydning, da der er tale om begrænsede aktiviteter, både i omfang og ved projektets varighed.

Struer Kommune vurderer på den baggrund, at afgørelsen er af underordnet betydning for naboer.

## **Begrundelse**

Det ansøgte er omfattet af udpegninger for hhv. klimatilpasning, geologiske interesser, kystnærhedszone, større sammenhængende landskaber og særlig værdifuldt landbrugsområde.

Det ansøgte er placeret i et område, der er vurderet som værende i risiko for oversvømmelse og/eller erosion af kystlinjen. Der er tale om mellemhøj risiko, men det ansøgte vurderes ikke at være sårbar overfor en eventuel klimahændelse.

De geologiske interesser i området relaterer sig til kystlandskabet, og indenfor udpegningen skal land-skabsprofiler og landskabsformer, som afspejler de geologiske processer, bevares og beskyttes. Det er Struer Kommunes vurdering, at det ansøgte, ikke vil medføre nogen væsentlig påvirkning på de geologiske interesser i området. Dette vurderes på baggrund af projektets omfang og beliggenhed.

Det vurderes at tilladelsen ikke er i strid med udpegningen for kystnærhedszone, da byggeriet påvirker de områder, som retningslinjerne skal varetage, i meget begrænset omfang og samtidig vurderes at være af underordnet national interesse. Vurderingen er blandt andet lavet på baggrund af det ansøgte omfang og placering.

Det vurderes at de landskabelige udpegninger ikke vil blive væsentlig påvirket. På baggrund af beliggenheden og omfanget af det ansøgte vil der ikke ske en forringelse af de landskabelige interesser. Det

vurderes desuden, at det ansøgte, ikke vil medføre nogen væsentlig påvirkning på de særlige udsigter.

Det vurderes at tilladelsen er i overensstemmelse med kommuneplannens retningslinjer for særlig værdifulde landbrugsområder, da der ikke sker forringelse af landbrugets mulighed for at drive erhverv.

### **Beskyttet natur**

[Der er ca. 400 m til nærmeste internationale naturbeskyttelsesområde (Natura 2000-område) og ca. 25 m til nærmeste naturområde beskyttet efter naturbeskyttelseslovens § 3. Det er Struer Kommunes vurdering, at ansøgte projekt ikke giver anledning til nogen væsentlig påvirkning af internationale naturbeskyttelsesområder herunder vil være til hindre for at gunstig bevaringsstatus kan opnås eller opretholdes. Vurderingen er truffet på baggrund af det ansøgtes placering og midlertidige karakter.

### **Bilag IV-arter**

Habitatdirektivet forpligtiger til en streng beskyttelse af en række dyre- og plantearter listet på direktivets bilag IV jf. habitatbekendtgørelsens § 10, stk. 1, nr. 1 og nr. 2. Denne beskyttelse skal sikre, at arterne bl.a. ikke jages og indsamles samt, at arternes raste- og ynglesteder ikke beskadiges eller ødelægges.

Vurderingen af, om arternes yngle- og leveområde ødelægges, skal ses ud fra en bredere økologisk forståelse (vedvarende økologisk funktionalitet), således kan der for et lokalområde være flere yngle- og rasteområder, og et projekt kan derfor gennemføres så længe den økologiske funktionalitet af yngle- og rasteområdet opretholdes på mindst samme niveau.

Følgende arter kan tænkes at forekomme i Struer kommune:

- Spidssnudet frø
- Stor vandsalamander
- Strandtudse
- Odder
- Birkemus
- Markfirben
- Ulv
- Bæver
- Flagermus (Vand-, dam-, syd-, brandts-, dværg-, troid-, skimmel-, langøret- og brunflagermus)

Den registrerede bilag IV art er strandtudse, og arten er vurderet truet (EN) i følge rødliste indexet (RLI). Strandtudsen er tidligere observeret ved strandengen og søerne inden for Natura 2000-udpegningen. Det vurderes sandsynligt at strandtudsen vil vandre i området nord for Bøhlørevej og evt. langs Bøhlørevej til den østligt beliggende strandeng. Det vurderes ikke sandsynligt at arten findes eller på anden måde er afhængig af projektarealet grundet denne menneskelige aktivitet området er præget af.

På baggrund af projektets karakter og arternes økologiske krav vurderer Struer Kommune at meddelte tilladelse til midlertidig oplagsplads ikke vil påvirke disse arter væsentligt eller beskadige eller ødelægge deres yngle- eller rasteområder. Ligeledes vurderes det at projektet ikke vil have væsentlig påvirkning på omstørfjende bilag IV-arter.

En tilladelse vurderes ikke at være i strid med de konkrete hensyn til blandt andet natur, landskab og kulturhistorie samt omkringboende, som skal varetages ved administration af planlovens landzonebestemmelser og herunder de hensyn, der skal varetages efter planlovens kystzonebestemmelser.

Der er sideløbende med denne landzonetilladelse meddelt tilladelse efter Miljøbeskyttelseslovens §19 til jordoplag indenfor området til den midlertidige byggeplads.

Det samlede kloakeringsprojekt er omfattet af regler i Miljøvurderingsloven og Struer Kommune har efter screening af projektet truffet afgørelse om, at projektet ikke er omfattet af miljøvurdering.

Det er Struer Kommunes samlede vurdering, at der kan meddeles midlertidig landzonetilladelse til det ansøgte.

### **Klagevejledning er vedlagt som bilag**

#### **Kopi sendt til:**

Danmarks Naturfredningsforening - e-mail: [dn@dn.dk](mailto:dn@dn.dk)

Danmarks Naturfredningsforening - e-mail: [struer@dn.dk](mailto:struer@dn.dk)

Danmarks Naturfredningsforening - e-mail: [helle.lyng@sarpsborgvej.dk](mailto:helle.lyng@sarpsborgvej.dk)

DOF's lokalgruppe - e-mail: [struer@dof.dk](mailto:struer@dof.dk)




Dansk Ornitologisk Forening - e-mail: [natur@dof.dk](mailto:natur@dof.dk)

Med venlig hilsen

Carsten Dietz Pedersen

**TEGNINGSBILAG**



- SIGNATURER:**
-  Skul
  -  Vekant
  -  Parkeringsplads
  -  Transport til og fra pladsen
  -  Mærkeskilt
  -  Mærkeskilt
  -  Mærkeskilt
  -  Mærkeskilt
  -  Arbejdsplads

UJ	2024/2025	JGCP	JGCP FRMA NSGN
<b>Struer Energi Spildevand A/S</b>			
<b>Sommerhuskloakering Bøhl</b>			
Pladsforbrug		PROJEKT: A256660	
		PROJEKTANSVAR: NSGN / NSGN	
		KONTROLLERET:	
		Godkendt:	
		NBL	1/2000 / 1/500
			2024-05-31
<b>COWI</b>			
COWI A/S Njalsgade 77 2800 Kongens Lyngby Danmark		TELEFON: +45 44 44 44 44 FAX: +45 44 44 44 44 WWW.COWI.DK	
		<b>A56660-Pladsforbrug_Bøhl 2.0</b>	

---

**BILAG TIL AFGØRELSE - Bøhlvej 7, 7790 Thyholm - Landzonetil-  
ladelse - Etablering af midlertidig byggeplads, j.nr. 01.03.03-P19-  
62-23****KLAGE- OG SØGSMÅLSVEJLEDNING - PLANLOVEN**

Denne afgørelse er meddelt efter planloven. Ifølge planlovens kapitel 14 har du mulighed for at klage over retslige spørgsmål til Planklagenævnet.

Følgende har mulighed for at klage over afgørelsen:

- erhvervsministeren
- ansøger og ejer
- landsdækkende foreninger og organisationer
- alle, som har en retlig interesse i sagens udfald

Som ansøger får man besked, hvis andre klager over afgørelsen.

En klage skal sendes til Planklagenævnet via klageportalen sammen med eventuelle bemærkninger samt juridiske eller administrative dokumenter. Du kan tilgå klageportalen via [www.borger.dk](http://www.borger.dk) eller [www.virk.dk](http://www.virk.dk).

Du kan finde yderligere vejledning om pris, sagsbehandlingstid mv. på Planklagenævnets hjemmeside [naevneneshus.dk](http://naevneneshus.dk).

Klagefristen udløber 4 uger efter, at du har modtaget afgørelsen. Klagen skal være modtaget senest fredag den 9. august 2024 kl. 23:59. En klage over afgørelsen har som udgangspunkt opsættende virkning.

Fristen for et eventuelt søgsmål ved domstolene er 6 måneder fra den dag, hvor afgørelsen er meddelt, jf. planlovens § 62, stk. 1.