



**STRUER
KOMMUNE**



BEFOLKNINGSPROGNOSE 2017 - 2028



FORORD

Denne befolkningsprognose for Struer Kommune er udarbejdet i KMDs befolkningsprognoseprogram Opus Simulering Befolkning, der prognosticerer den fremtidige befolkningsudvikling ved hjælp af befolkningsprognosemodellen "JEPPE".

En befolkningsprognose er baseret på en række *antagelser* og *forudsætninger* om forskellige forhold i fremtiden. Der er en vis usikkerhed omkring disse antagelser og forudsætninger, men på det tidspunkt hvor prognosen udarbejdes, anses de for at være de bedst mulige skøn. Heraf følger, at *befolkningsprognosen på indeværende tidspunkt vil være udtryk for den bedste vurdering af befolkningsudviklingen i kommunen.*

Dette notat præsenterer befolkningsprognosens hovedresultater og beskriver de forudsætninger, der ligger til grund for prognosen. Notatet er opdelt i 4 kapitler, der har følgende indhold:

I *kapitel 1* fremlægges prognosens hovedresultater for hele kommunen og for de enkelte delområder.

I *kapitel 2* vises en række tabeludskrifter fra befolkningsprognosen i forskellige alders- og distriktsinddelinger.

Bemærk - at alternative tabeller kan bestilles hos:

- Rasmus Gade, rag@struer.dk, Tlf.: 96 84 81 97
- Birgitte Breumlund, bib@struer.dk, Tlf.: 96 84 82 12

Det er muligt at få tabeller leveret i Excel-regneark således, at der let kan arbejdes videre med tallene.

De tendenser i befolkningsudviklingen, som fremgår af kapitel 1 og 2, hænger sammen med prognosens forudsætninger vedrørende:

- fødsler
- omfanget og fordelingen af boligbyggeriet
- flyttemønstret mellem områderne i Struer Kommune
- flyttemønstret til/fra Struer Kommune.

I *kapitel 3* redegøres der i hovedtræk for befolkningsprognosemodellens beregnings-principper.

I *kapitel 4* redegøres der i hovedtræk for afvigelser i forhold til befolkningsprognosen fra 2016.

Rasmus Gade
Økonomi & Løn
22. maj 2017

INDHOLDSFORTEGNELSE

1. FORVENTET BEFOLKNINGSUDVIKLING I STRUER KOMMUNE.....	4
1.1 Alderssammensætningen i Struer Kommune	5
1.2 Befolkningsudviklingen på områdeniveau	9
2. RESULTATTABELLER	10
2.1 Hele kommunen.....	10
2.2 Skoledistrikter	11
2.3 Børnepasningsdistrikter	14
2.4. Ældreområder.....	19
3. BEFOLKNINGSPROGNOSENS FORUDSÆTNINGER.....	22
3.1 Fremskrivningsperiode.....	22
3.2 Afgrænsning af Struer Kommunes arbejdskraftopland	22
3.3 Områdeinddeling	23
3.4 Boligbyggeprogram.....	25
3.5 Husstandsstørrelser i nybyggeriet.....	27
3.6 Flytninger i den eksisterende boligmasse	27
3.7 Fødselsmønstret.....	28
4. AFVIGELSER I FORHOLD TIL BEFOLKNINGSPROGNOSEN FRA 2015	29
4.1 Boligbyggeri.....	29
4.2 Til- og fraflytning	30
4.3 Nettobefolkningstilvækst	30
4.4 Husstandsstørrelser.....	31
4.5 Konklusion	31

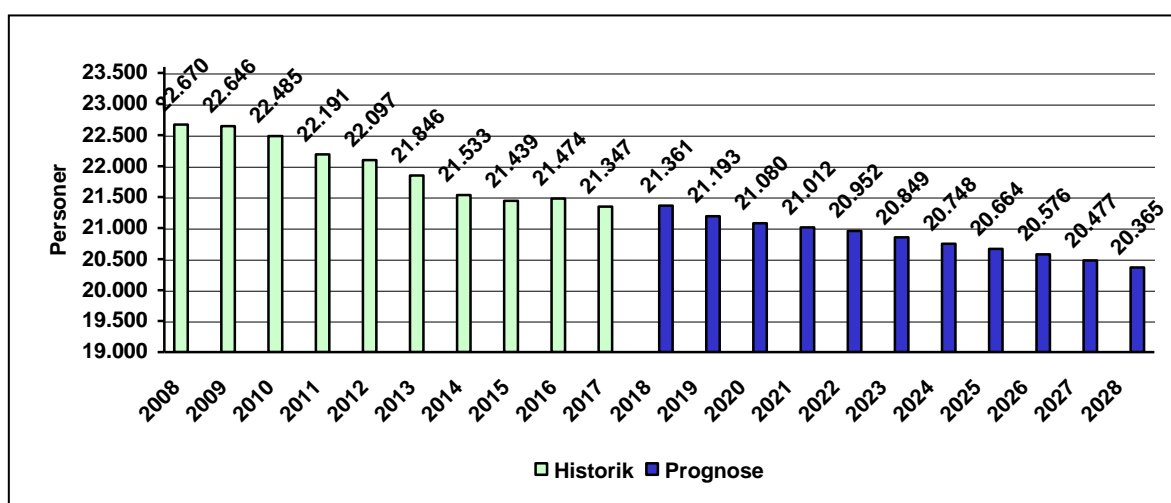
1. FORVENTET BEFOLKNINGSUDVIKLING I STRUER KOMMUNE

I dette kapitel er befolkningsprognosens hovedresultater for kommunen sammenfattet og præsenteret i en række figurer og tabeller. Hermed kan der dannes et overblik over udviklingen i kommunens forventede befolkningstal, befolkningens alderssammensætning og befolkningens fordeling inden for kommunens delområder. Mere detaljerede oplysninger fremgår af resultattabellerne i kapitel 2.

Den 1. januar 2017 var kommunens indbyggertal 21.347. Den 1. januar 2028 forventes indbyggertallet at være faldet til 20.365. Det forventede fald udgør dermed 982 personer, svarende til 4,6 %.

Den historiske og den forventede befolkningsudvikling i kommunen er illustreret i nedenstående figur 1.1.

Figur 1.1 Historisk og forventet befolkningsudvikling i Struer Kommune



Fra 2008 til 2015 har befolkningstallet været faldende, men fra 2015 til 2016 skete en stigning i befolkningstallet. Fra 2016 til 2017 har der, som det også forventes i resten af prognoseperioden, været et fald i befolkningsantallet.

Resultater af prognoseberegninger langt ude i fremtiden er naturligvis forbundet med størst usikkerhed. Derfor skal resultaterne ved periodens slutning mere ses som udtryk for nogle tendenser i befolkningsudviklingen end som et præcis udtryk for befolkningens størrelse. I det lange løb kan befolkningsudviklingen påvirkes blandt andet gennem boligudbygningen og modtagelse af flygtninge i kommunen.

Resultaterne på kort sigt, det vil sige de første cirka fem år, er betydeligt mere sikre end prognosens sidste årrække. Resultaterne af prognoseberegningerne er ligeledes mere sikre på det samlede kommunale niveau end på de enkelte områder og distrikter.

Befolkningsudviklingen i Struer Kommune som helhed dækker over forskydninger i borgernes alderssammensætning og mellem områderne i kommunen. Dette fremgår af de to følgende afsnit.



1.1 ALDERSSAMMENSÆTNINGEN I STRUER KOMMUNE

Ændringer i befolkningens alderssammensætning betyder ændrede behov for service, og spiller således ind på kommunens økonomi. I forbindelse med den kommunale planlægning er det derfor vigtigt at være opmærksom på ændringerne i befolkningens alderssammensætning.

Udviklingen i alderssammensætningen er vist i tabel 1.1 og figur 1.2 til figur 1.8, der illustrerer den forventede udvikling for udvalgte aldersklasser.

Tabel 1.1 Udvikling i alderssammensætningen fra 2017 til 2028

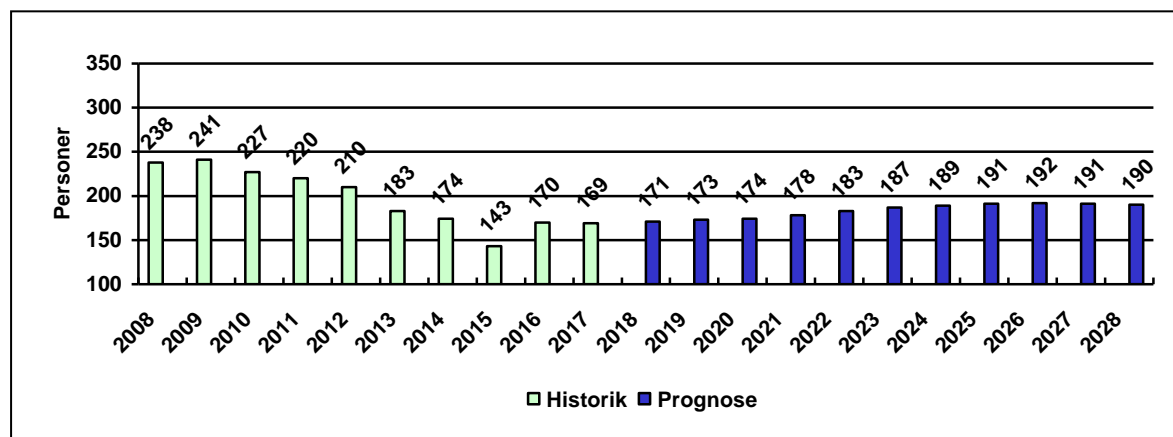
	Antal personer			Ændring 2017-2028		Relativ aldersfordeling	
	2017	2022	2028	personer	pct.	2017	2028
0 år	169	183	190	21	12,4%	0,8%	0,9%
1-4 år	729	722	788	59	8,1%	3,4%	3,9%
5-15 år	2.828	2.498	2.196	-632	-22,3%	13,2%	10,8%
16-66 år	13.174	12.482	11.692	-1482	-11,2%	61,7%	57,4%
67-79 år	3.346	3.767	3.581	235	7,0%	15,7%	17,6%
80-99 år	1.101	1.299	1.918	817	74,2%	5,2%	9,4%
0-99 år	21.347	20.951	20.365	982	4,6%	100,0%	100,0%

Som det fremgår af ovenstående tabel, forventes der en stigning i alderen 0-4 år, men et fald i antallet af børn i alderen 5-15 år og personer i den erhvervsaktive alder (16-66 år), hvorimod der forventes en væsentlig stigning i antallet af ældre.

Som følge af den forventede stigning i antallet af ældre borgere vil gennemsnitsalderen i kommunen også stige i forhold til i dag.

Efterfølgende figurer viser historisk og forventet udvikling for udvalgte aldersklasser. Bemærk, at Y-aksen i figurerne ikke har samme skalainddeling og ikke starter i 0.

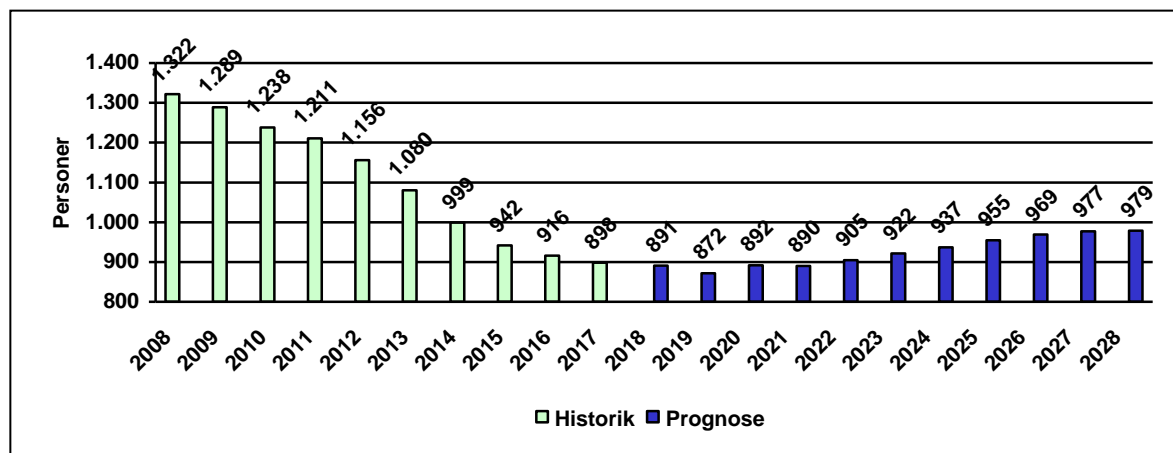
Figur 1.2 Historisk og forventet antal fødsler (0-årige)



Antallet af fødsler (som svarer til antallet af 0-årige den 1. januar året efter korrigeret for til- og fraflytning af spædbørn) forventes at have toppet i 2009 med 241 fødsler. Historisk har antallet af fødsler svinget mellem 143 i 2015 og 241 i 2009 med en faldende tendens i perioden. Fremadrettet forventes det årlige fødselstal at ligge mellem 171 og 192 – med en svag stigende tendens frem til 2026 for her-

efter at falde en lille smule de sidste to år i perioden. Det stigende antal fødsler er en konsekvens af, at andelen af kvinder i "den fødedygtige alder", er stigende (se figur 3.1. på s. 29).

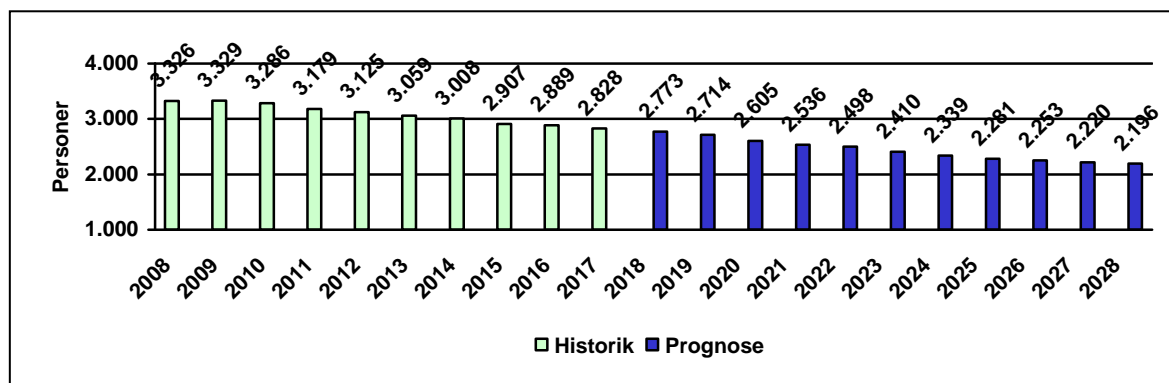
Figur 1.3 Historisk og forventet befolkningsudvikling (0-4 årige)



Som det fremgår af ovenstående figur, forventes antallet af 0-4 årige at være faldende frem til 2019, for herefter at stige i resten af prognoseperioden. Denne udvikling hænger sammen med den historiske og forventede udvikling i antallet af fødsler jævnfør figur 1.2.

I kapitel 2 er der vist resultattabeller for de enkelte børnepasningsdistrikter i kommunen.

Figur 1.4 Historisk og forventet befolkningsudvikling (5-15 årige)

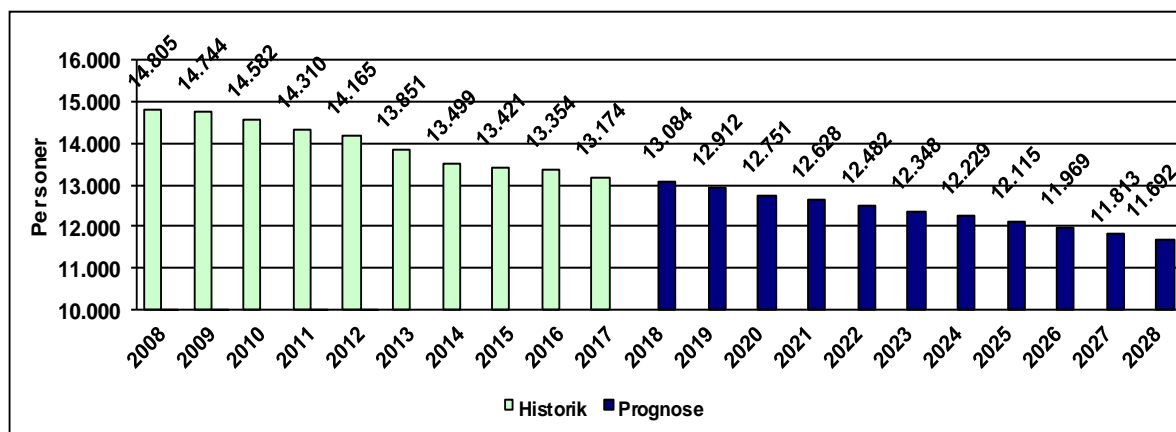


For de 5-15 årige viser ovenstående figur, at der historisk har været en svagt faldende tendens. Dette fald forventes at fortsætte i hele prognoseperioden.

I kapitel 2 er der vist resultattabeller for de enkelte skoledistrikter i kommunen.



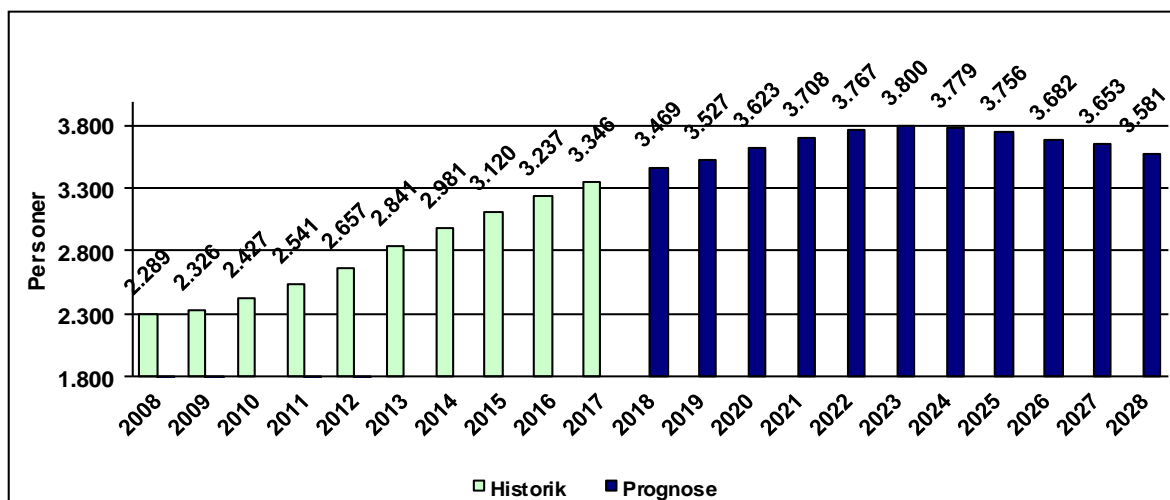
Figur 1.5 Historisk og forventet befolkningsudvikling (16-66 årige)



Ovenstående figur viser, at antallet af personer i den erhvervsaktive alder (16-66 år) har været svagt faldende siden år 2008 og faldet forventes at fortsætte i hele prognoseperioden.

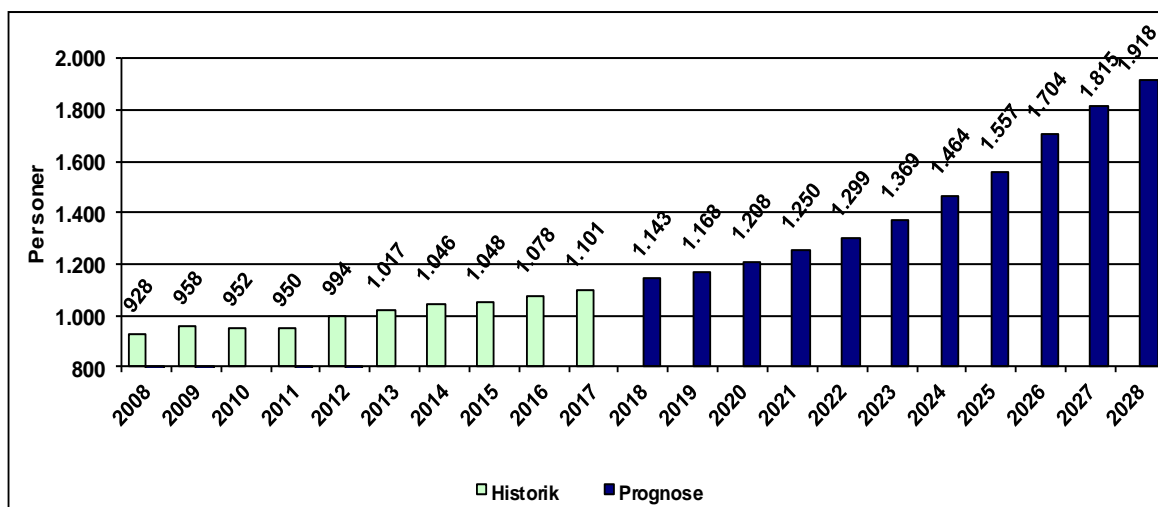
Andelen af befolkningen, der er i den erhvervsaktive alder, forventes at falde fra 61,7 % i 2017 til 57,4 % i 2028 svarende til et fald på 7,0 % jævnfør tabel 1.1 på s.5.

Figur 1.6 Historisk og forventet befolkningsudvikling (67-79 årige)



Ovenstående figur viser, at antallet af personer i aldersgruppen mellem 67 og 79 år forventes at stige frem til år 2023. Der forventes således 3.800 personer i denne aldersgruppe i 2023 mod 3.346 personer i dag. I perioden fra 2017 til 2023 forventes en stigning i aldersgruppen på 454 personer, hvilket svarer til 13,6 %.

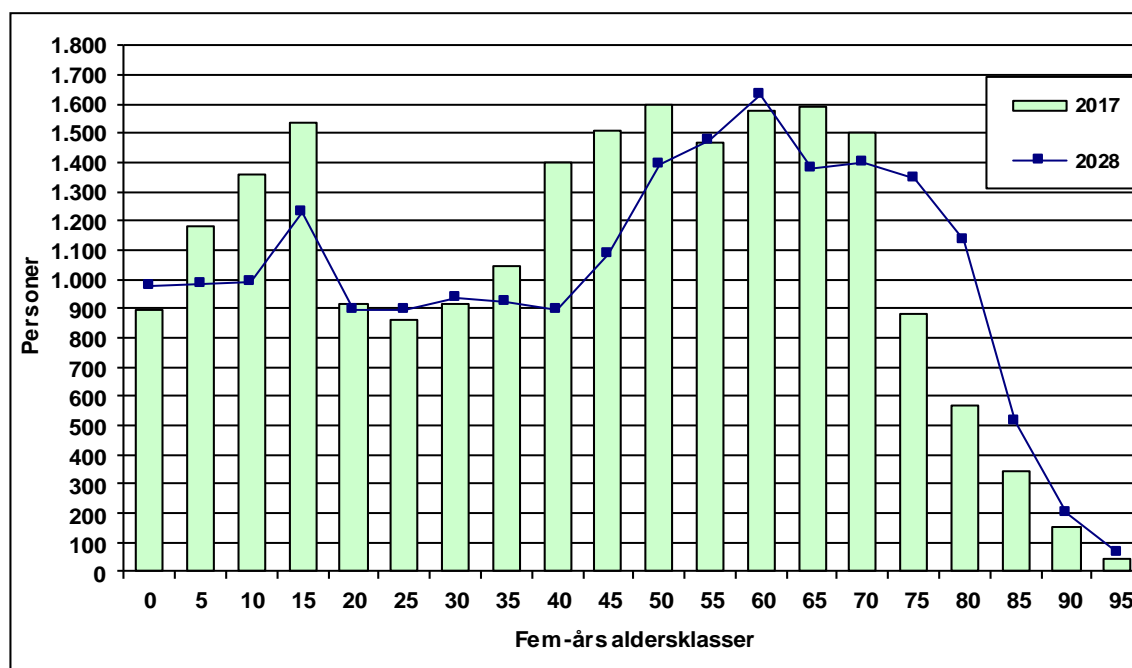
Figur 1.7 Historisk og forventet befolkningsudvikling (80-99 årige)



Ovenstående figur viser, at antallet af de ældste borgere forventes at stige kraftigt i hele perioden. De 80-99 årige forventes at stige fra 928 personer i 2008 til 1.918 personer i 2028. Det er en stigning på 990 personer fra 2008 til 2028 svarende til en stigning på 106,7 %.

I kapitel 2 er der vist resultattabeller for de enkelte ældreområder i kommunen.

Figur 1.8 Befolkningssammensætningen i Struer Kommune i 2017 og 2028



Ovenstående figur viser befolkningssammensætningen fordelt på 5 års aldersklasser i henholdsvis 2017 og forventet i 2028. Figuren viser en forskydning mellem aldersgrupperne, således at der bliver færre 5-24 årige, lidt flere 25-34 årige, væsentligt færre mellem 35 og 54 år, lidt flere 55-64 år og væsentligt flere i aldersklasserne 65-99 år.

1.2 BEFOLKNINGSUDVIKLINGEN PÅ OMRÅDENIVEAU

I tabel 1.2 vises det beregnede befolkningstal for kommunens fremskrivningsområder i 2017, 2022 og 2028 samt tilvæksten mellem 2017 og 2028.

Tabel 1.2 Den forventede befolkning fordelt på fremskrivningsområder

Fremskrivningsområde	Antal personer			Ændring 2017-2028	
	2017	2022	2028	antal personer	Procent
Limfjordsskolens distrikt (10, 40, 11, 12, 102, 404, 450, 452, 460, 461, 462)	7.080	6.593	6.159	-921	-13,0%
Hjerm Skoles distrikt (15)	1.756	1.792	1.781	25	1,4%
Humlum Skoles distrikt (20, 35)	1.792	1.816	1.795	3	0,2%
Langhøjskolens distrikt (25, 270)	2.267	2.333	2.334	67	3,0%
Parkskolens distrikt (30, 304, 306, 405)	3.371	3.250	3.081	-290	-8,6%
Bremdal skoles distrikt (50, 51, 52)	1.958	1.958	1.953	-5	-0,3%
Thyholm (1)	3.123	3.209	3.263	140	4,5%
Hele Kommunen	21.347	20.952	20.365	-982	-4,6%

I tabellen er nogle fremskrivningsområder slået sammen, så det følger skoledistrikterne for at få nogle mere hensigtsmæssige enheder. Gimsing og Østre skole er blevet slået sammen til Limfjordsskolens skoledistrikt i 2016.

Som tidligere anført i kapitel 1. forventes netto et fald i indbyggertallet på 982 personer eller 4,6 % fra 2017 til 2028. Befolkningsudviklingen er meget ujævnt fordelt på distrikterne. De største stigninger forventes i Hjerm og Thyholms skoledistrikter. De største fald forventes i Parkskolens og Limfjordsskolens distrikter.

Ud over den beskrevne udvikling i befolkningstallet i de enkelte områder i kommunen, vil der forekomme betydelige ændringer i befolkningens alderssammensætning, som vist i figur 1.8. på side 8.



2. RESULTATTABELLER

På de følgende sider præsenteres befolkningsprognosens hovedresultater i udvalgte aldersklasser. Der oplyses det faktiske folketal pr. 1. januar 2009 til 2017 samt det forventede folketal pr. 1. januar 2018 til 2028. Resultattabellerne er opdelt på følgende måde:

Afsnit

- 2.1. Hele kommunen
- 2.2. Skoledistrikter
- 2.3. Børnepasningsdistrikter
- 2.4. Ældreområder

2.1 HELE KOMMUNEN

Tabel 2.1 Struer Kommunes befolkning, opdelt på 18 aldersklasser

År	2009	2010	2011	2012	2013	2014	2015	2016	2017	2018	2019	2020	2021	2022	2023	2024	2025	2026	2027	2028
0	241	227	220	210	183	174	143	170	169	171	173	174	178	183	187	189	191	192	191	190
1-2	527	496	468	456	430	386	364	338	339	359	345	349	353	360	368	375	383	387	389	388
3-4	521	515	523	490	467	439	435	408	390	361	353	369	358	363	367	372	381	389	396	400
5	288	285	233	270	247	237	221	225	220	198	202	165	195	182	183	186	188	192	196	200
6-12	2.077	2.072	2.031	1.939	1.892	1.857	1.813	1.807	1.754	1.718	1.689	1.621	1.535	1.486	1.448	1.403	1.368	1.359	1.347	1.377
13-14	638	620	581	638	627	577	583	564	565	577	527	529	559	535	501	481	483	453	434	400
15-16	629	624	643	618	579	627	625	591	589	576	582	592	542	545	575	550	515	496	497	466
17	309	299	311	309	344	284	292	340	314	304	298	287	305	298	253	301	284	276	248	255
18	298	307	307	308	314	338	293	308	345	314	301	297	286	304	297	252	300	282	275	247
19-21	705	719	724	690	696	688	749	750	719	764	774	762	730	711	717	716	679	684	678	689
22-25	665	644	601	620	636	612	632	656	653	662	669	655	681	684	692	687	658	656	654	627
26-42	4.535	4.342	4.144	4.051	3.894	3.730	3.627	3.573	3.461	3.428	3.314	3.245	3.186	3.183	3.142	3.131	3.150	3.111	3.124	3.124
43-59	5.527	5.523	5.446	5.396	5.309	5.258	5.228	5.180	5.171	5.159	5.125	5.083	5.080	5.006	4.951	4.833	4.708	4.622	4.463	4.324
60-65	2.111	2.138	2.151	2.054	2.007	1.956	1.940	1.935	1.873	1.867	1.817	1.808	1.766	1.731	1.719	1.743	1.774	1.787	1.860	1.901
66	291	295	317	397	365	343	325	314	338	291	329	313	297	312	279	284	288	305	256	277
67-74	1.608	1.700	1.794	1.888	2.050	2.197	2.305	2.386	2.464	2.530	2.511	2.526	2.465	2.421	2.395	2.353	2.325	2.283	2.300	2.233
75-79	718	727	747	769	791	784	815	851	882	939	1.016	1.097	1.243	1.346	1.405	1.425	1.430	1.398	1.353	1.348
80-99	958	952	950	994	1.017	1.046	1.048	1.078	1.101	1.143	1.168	1.208	1.250	1.299	1.369	1.464	1.557	1.704	1.815	1.918
0-99	22.646	22.485	22.191	22.097	21.848	21.533	21.438	21.474	21.347	21.361	21.193	21.080	21.012	20.952	20.849	20.748	20.664	20.576	20.477	20.365



2.2 SKOLEDISTRIKTER

I det følgende er Struer Kommunes undervisningspligtige børn fordelt på skoledistrikter.

Tabel 2.2 Struer Kommunes undervisningspligtige børn opdelt efter alder

År	2009	2010	2011	2012	2013	2014	2015	2016	2017	2018	2019	2020	2021	2022	2023	2024	2025	2026	2027	2028
5	288	285	233	270	247	237	221	225	220	198	202	165	195	182	183	186	188	192	196	200
6	268	292	283	230	263	247	238	225	227	224	200	204	167	198	185	186	189	191	194	198
7	297	263	288	290	229	259	250	250	223	231	226	202	207	170	200	187	188	191	193	196
8	299	299	266	290	279	237	260	262	251	226	233	228	204	209	172	202	189	190	193	195
9	290	294	289	269	282	280	233	270	260	254	228	234	230	206	211	173	204	190	191	194
10	335	290	287	292	271	278	280	234	278	263	255	229	236	231	207	212	174	205	191	192
11	303	329	290	282	287	272	277	282	235	281	264	257	231	238	233	209	214	176	207	193
12	285	305	328	286	281	284	275	284	280	239	284	267	259	234	241	235	211	216	178	209
13	332	285	301	337	290	288	290	273	289	284	240	286	270	262	236	243	238	213	218	200
14	306	335	280	301	337	289	293	291	276	294	286	243	290	273	265	239	246	240	216	221
15	326	309	334	278	293	337	290	293	289	280	297	290	247	294	276	268	242	249	243	218
5 - 15	3.329	3.286	3.179	3.125	3.059	3.008	2.907	2.889	2.828	2.773	2.714	2.605	2.536	2.498	2.410	2.339	2.281	2.253	2.220	2.196

Antallet af skolepligtige børn toppede i år 2009 og forventes at falde til år 2028. Fra år 2017 til 2028 forventes faldet i gennemsnit, at være 57,7 børn om året.

Tabel 2.3 Limfjordsskolen distrikt (distrikt 101, 108)

År	2009	2010	2011	2012	2013	2014	2015	2016	2017	2018	2019	2020	2021	2022	2023	2024	2025	2026	2027	2028
5	59	64	54	59	73	63	65	65	69	59	54	54	70	58	58	62	64	67	69	72
6	50	64	69	55	61	76	63	67	69	68	57	54	54	69	57	57	62	63	66	69
7	53	48	61	71	57	64	78	72	65	68	66	56	53	53	69	56	57	61	62	65
8	72	56	46	60	67	68	69	86	68	64	67	65	56	53	53	68	56	56	60	61
9	65	72	51	51	59	70	66	72	81	67	63	66	64	55	52	52	67	54	55	59
10	76	65	67	53	59	65	71	67	72	80	65	62	65	63	54	51	51	66	54	54
11	83	83	65	66	55	60	67	73	68	71	79	64	61	64	62	54	51	50	65	53
12	60	87	81	65	72	62	74	74	71	68	71	79	65	62	64	63	54	51	50	65
13	91	70	84	87	70	82	69	67	76	71	68	71	79	65	62	64	62	54	50	50
14	70	92	67	91	90	73	92	72	71	77	71	68	71	80	65	62	65	63	54	51
15	80	77	93	68	93	98	78	88	71	72	76	71	69	72	80	66	62	65	63	54
5 - 15	759	778	738	726	756	781	792	803	781	765	736	710	707	694	676	654	649	649	649	653

Tabel 2.4 Hjerm Skoles distrikt (distrikt 102)

År	2009	2010	2011	2012	2013	2014	2015	2016	2017	2018	2019	2020	2021	2022	2023	2024	2025	2026	2027	2028
5	27	36	27	29	22	27	19	18	24	23	19	9	17	17	17	17	17	17	17	17
6	31	28	34	25	28	23	26	17	18	25	23	19	9	18	17	17	17	17	17	17
7	33	30	26	35	26	28	23	27	18	18	25	23	20	9	18	18	18	17	17	17
8	32	33	31	26	36	27	29	22	27	18	19	26	24	20	9	18	18	18	18	18
9	25	32	32	33	23	37	25	29	23	28	19	19	26	24	20	10	19	18	18	18
10	29	25	32	34	33	24	38	23	31	23	28	19	20	27	24	21	10	19	18	18
11	30	27	25	32	32	35	26	38	24	31	24	28	19	20	27	25	21	10	19	19
12	33	31	29	25	32	33	34	28	38	24	32	24	29	20	20	27	25	21	10	19
13	34	30	29	31	28	33	33	32	31	39	25	32	25	29	20	20	28	25	21	10
14	31	36	28	30	30	28	32	29	33	32	39	25	33	25	30	20	21	28	26	22
15	23	32	37	27	28	31	29	29	30	34	32	40	26	34	25	30	21	21	29	27
5 - 15	328	340	330	327	318	326	314	292	297	295	285	265	247	242	228	223	213	212	211	203



Tabel 2.5 Humlum Skoles distrikt (distrikt 103)

År	2009	2010	2011	2012	2013	2014	2015	2016	2017	2018	2019	2020	2021	2022	2023	2024	2025	2026	2027	2028
5	25	19	23	22	32	15	29	22	21	20	22	18	14	20	17	16	16	16	15	15
6	27	24	19	22	20	31	16	31	22	22	20	22	18	15	21	17	16	16	16	16
7	14	25	24	20	22	22	31	17	29	22	22	20	23	18	15	21	17	17	16	16
8	21	14	25	24	19	21	22	33	19	30	23	23	21	23	19	15	22	18	17	17
9	24	19	15	27	24	19	22	26	32	19	30	23	23	21	24	19	16	22	18	17
10	35	24	19	15	30	22	19	22	26	33	20	31	24	23	21	24	20	16	22	18
11	12	35	25	20	15	27	21	19	23	26	33	20	31	24	24	22	24	20	16	23
12	29	12	35	24	21	14	24	20	19	23	27	34	20	32	25	24	22	25	20	16
13	16	27	12	34	24	19	20	26	19	19	24	27	34	21	32	25	24	22	25	20
14	26	16	26	11	36	24	19	20	26	19	20	24	28	35	21	33	25	25	23	26
15	24	27	16	28	11	34	22	20	19	27	20	20	25	28	36	22	34	26	26	23
5 - 15	253	242	239	247	254	248	245	256	255	260	260	262	259	260	254	238	235	223	215	208

Tabel 2.6 Langhøjskolens distrikt (distrikt 104)

År	2009	2010	2011	2012	2013	2014	2015	2016	2017	2018	2019	2020	2021	2022	2023	2024	2025	2026	2027	2028
5	40	29	31	40	24	35	31	26	35	25	28	27	28	22	26	26	27	27	28	28
6	36	39	31	32	39	25	37	30	25	36	25	29	27	28	22	27	27	27	27	28
7	45	38	43	31	32	37	25	39	28	25	37	25	29	28	29	23	27	27	27	28
8	25	42	39	45	30	31	39	29	42	29	26	37	26	30	28	29	23	27	28	28
9	39	25	42	38	43	29	31	39	27	43	29	26	38	26	30	29	29	23	28	28
10	41	39	26	41	38	43	33	32	38	27	43	30	27	38	27	31	29	30	24	28
11	41	36	42	25	42	39	44	30	30	38	28	44	30	27	39	27	31	29	30	24
12	34	41	36	40	24	43	39	43	29	30	39	28	44	30	28	39	27	31	30	31
13	32	30	40	40	42	22	42	36	42	29	31	40	29	45	31	28	40	28	32	30
14	33	31	29	37	41	41	23	43	36	43	30	32	40	29	46	31	29	41	28	32
15	39	32	29	28	37	38	40	22	40	37	44	31	32	41	30	47	32	29	42	29
5 - 15	405	382	388	397	392	383	384	369	372	363	360	348	350	345	336	337	321	320	323	314

Tabel 2.7 Parkskolens distrikt (distrikt 105)

År	2009	2010	2011	2012	2013	2014	2015	2016	2017	2018	2019	2020	2021	2022	2023	2024	2025	2026	2027	2028
5	66	59	33	58	36	42	24	34	30	24	37	19	29	22	22	21	20	19	19	20
6	57	66	53	31	55	32	39	24	32	31	24	37	19	30	22	22	21	20	20	20
7	66	53	62	56	31	48	30	40	29	33	31	24	37	20	30	22	22	21	21	20
8	60	61	54	61	55	24	43	28	37	30	33	31	24	37	20	30	22	23	22	21
9	62	52	59	52	61	52	23	44	33	38	30	33	31	24	37	20	30	22	23	22
10	78	59	52	55	46	56	49	25	47	34	38	30	33	31	24	37	20	31	22	23
11	57	72	56	51	54	43	51	50	26	48	34	38	30	34	31	24	38	20	32	23
12	51	56	75	57	49	45	36	52	50	27	49	35	39	31	34	32	25	38	21	32
13	71	52	59	74	52	47	43	40	56	51	27	50	35	39	31	34	32	25	39	21
14	75	73	51	52	70	50	43	45	43	57	52	28	50	36	40	31	35	32	25	39
15	59	70	72	51	45	60	49	46	48	44	57	52	28	50	36	40	31	35	32	25
5 - 15	702	673	626	598	554	499	430	428	431	417	413	376	355	352	326	313	295	287	276	266



Tabel 2.8 Bredal Skoles distrikt (distrikt 106)

År	2009	2010	2011	2012	2013	2014	2015	2016	2017	2018	2019	2020	2021	2022	2023	2024	2025	2026	2027	2028
5	30	37	29	31	26	24	23	22	10	17	14	11	13	17	15	16	16	16	17	17
6	30	33	35	29	31	25	24	24	25	11	17	14	12	13	17	16	16	16	17	17
7	36	31	34	36	28	31	27	21	22	26	11	18	15	12	13	18	16	17	17	17
8	37	39	32	33	34	31	30	26	20	22	26	11	18	15	12	14	18	17	17	17
9	37	38	39	32	34	35	30	30	26	20	23	27	11	18	15	13	14	18	17	17
10	36	39	37	42	31	32	34	28	31	26	21	23	27	11	19	16	13	14	19	17
11	34	36	38	36	41	33	33	35	28	32	27	21	24	27	12	19	16	13	15	19
12	33	34	33	37	35	39	34	32	35	29	32	28	21	24	28	12	19	16	13	15
13	34	32	34	33	38	37	36	35	31	36	29	33	28	22	24	28	12	20	17	14
14	34	32	32	37	33	36	37	38	33	31	36	29	33	28	22	25	29	12	20	17
15	35	33	33	32	38	36	35	38	37	33	32	36	30	33	29	22	25	29	13	20
5 - 15	376	384	376	378	369	359	343	329	298	283	268	251	231	221	207	198	195	189	180	187

Tabel 2.9 Thyholm Skoles distrikt (distrikt 109)

År	2009	2010	2011	2012	2013	2014	2015	2016	2017	2018	2019	2020	2021	2022	2023	2024	2025	2026	2027	2028
5	41	41	36	31	34	31	30	38	31	32	28	27	25	27	28	29	29	30	31	31
6	37	38	42	36	29	35	33	32	36	33	34	29	28	26	28	30	30	31	31	32
7	50	38	38	41	33	29	36	34	32	38	34	35	30	30	27	29	31	31	32	33
8	52	54	39	41	38	35	28	38	38	33	39	36	36	31	31	28	30	32	32	33
9	38	56	51	36	38	38	36	30	38	39	34	40	37	37	32	32	29	31	33	33
10	40	39	54	52	34	36	36	37	33	39	40	35	41	38	38	33	32	29	32	33
11	46	40	39	52	48	35	35	37	36	34	39	41	36	42	38	39	33	33	30	32
12	45	44	39	38	48	48	34	35	38	36	34	40	41	36	42	38	39	34	33	30
13	54	44	43	38	36	48	47	37	34	38	37	34	40	41	36	42	39	39	34	33
14	37	55	47	43	37	37	47	44	34	34	39	37	34	41	42	36	43	39	40	34
15	66	38	54	44	41	40	37	50	44	34	35	39	37	35	41	42	37	43	39	40
5 - 15	506	487	482	452	416	412	399	412	394	391	392	392	386	383	383	377	372	372	367	365



2.3 BØRNEPASNINGSDISTRIKTER

I det følgende er Struer Kommunes børn fordelt på børnepasningsdistrikter.

Tidligere har befolkningsprognosen været delt op på ti børnepasningsdistrikter i stedet for de nuværende 7 børnepasningsdistrikter, idet Bremdal har været underopdelt i Bremdal, Resen og Venø. Fra 2016 er Gimsing og Midtbyen slået sammen til Østbyens børnepasningsdistrikt

Tabel 2.10 Struer Kommunes børn fordelt på aldre

År	2009	2010	2011	2012	2013	2014	2015	2016	2017	2018	2019	2020	2021	2022	2023	2024	2025	2026	2027	2028
0	241	227	220	210	183	174	143	170	169	171	173	174	178	183	187	189	191	192	191	190
1	246	245	222	226	210	173	180	147	182	171	171	174	176	180	184	188	191	192	193	192
2	281	251	246	230	220	213	184	191	157	188	174	175	178	180	184	188	192	195	197	197
3	236	276	250	245	227	219	212	193	196	161	190	177	178	182	183	187	191	196	198	200
4	285	239	273	245	240	220	223	215	194	200	163	192	180	181	184	185	189	194	198	200
5	288	285	233	270	247	237	221	225	220	198	202	165	195	182	183	186	188	192	196	200
6	268	292	283	230	263	247	238	225	227	224	200	204	167	198	185	186	189	191	194	198
7	297	263	288	290	229	259	250	250	223	231	226	202	207	170	200	187	188	191	193	196
8	299	299	266	290	279	237	260	262	251	226	233	228	204	209	172	202	189	190	193	195
9	290	294	289	269	282	280	233	270	260	254	228	234	230	206	211	173	204	190	191	194
10	335	290	287	292	271	278	280	234	278	263	255	229	236	231	207	212	174	205	191	192
11	303	329	290	282	287	272	277	282	235	281	264	257	231	238	233	209	214	176	207	193
12	285	305	328	286	281	284	275	284	280	239	284	267	259	234	241	235	211	216	178	209
0-2	768	723	688	666	613	560	507	508	508	530	519	523	532	543	555	565	574	579	580	578
3-5	809	800	756	760	714	676	656	633	610	559	555	534	553	545	551	558	569	581	593	601
6-10	1.489	1.438	1.413	1.371	1.324	1.301	1.261	1.241	1.239	1.198	1.141	1.097	1.044	1.015	975	959	944	967	962	976
11-12	588	634	618	568	568	556	552	566	515	520	548	523	491	472	474	444	425	392	385	401
0-12	3.654	3.595	3.475	3.365	3.219	3.093	2.976	2.948	2.872	2.807	2.762	2.678	2.620	2.574	2.554	2.527	2.511	2.519	2.520	2.556

Antallet af dagpleje-/vuggestuebørn i alderen 0-2 år, viser en stigende tendens fra år 2019 til 2027 og et mindre fald i slutningen af prognoseperioden. Stigningen fra 2017 til 2028 forventes at udgøre 13,8 %.

Antallet af børnehavebørn, 3-5 årige, har været faldende fra år 2009 til 2017. I prognoseperioden forventes antallet at være faldende frem til år 2020, hvorefter en stigning forventes fra 2022 og frem. Faldet fra år 2017 til 2028 forventes at udgøre 1,4 %.

Antallet af SFO-børn, 6-10 årige, har i alle de historiske år haft en faldende tendens. I prognoseperioden fra år 2018 til 2025 forventes antallet ligeledes at være faldende. Faldet fra 2017 til 2028 forventes at udgøre 21,2 %.

Antallet af klub-børn, 11-12 årige har været svingende, men med en faldende tendens i de historiske år. I prognoseperioden forventes antallet ligeledes, at have en faldende tendens. Faldet fra 2017 til 2028 forventes at udgøre 22,1 %.



Tabel 2.11 Børnepasningsdistrikt Østbyen (distrikt 301, 303)

År	2009	2010	2011	2012	2013	2014	2015	2016	2017	2018	2019	2020	2021	2022	2023	2024	2025	2026	2027	2028
0	60	57	60	57	45	45	49	62	56	56	58	59	62	64	66	67	68	67	66	65
1	63	66	55	59	60	47	52	55	69	59	58	61	62	65	67	69	70	71	70	69
2	68	67	66	58	53	64	51	58	57	71	60	59	63	64	67	69	71	72	73	73
3	59	62	68	61	57	59	64	59	57	57	70	59	60	63	65	67	70	72	73	74
4	71	56	63	71	61	60	67	66	59	56	55	70	58	59	62	64	67	69	72	73
5	59	64	54	59	73	63	65	65	69	59	54	54	70	58	58	62	64	67	69	72
6	50	64	69	55	61	76	63	67	69	68	57	54	54	69	57	57	62	63	66	69
7	53	48	61	71	57	64	78	72	65	68	66	56	53	53	69	56	57	61	62	65
8	72	56	46	60	67	68	69	86	68	64	67	65	56	53	53	68	56	56	60	61
9	65	72	51	51	59	70	66	72	81	67	63	66	64	55	52	52	67	54	55	59
10	76	65	67	53	59	65	71	67	72	80	65	62	65	63	54	51	51	66	54	54
11	83	83	65	66	55	60	67	73	68	71	79	64	61	64	62	54	51	50	65	53
12	60	87	81	65	72	62	74	74	71	68	71	79	65	62	64	63	54	51	50	65
0-2	191	190	181	174	158	156	152	175	182	187	176	180	187	194	200	205	209	210	209	206
3-5	189	182	185	191	191	182	196	190	185	172	180	183	188	180	185	193	200	208	214	219
6-10	316	305	294	290	303	343	347	364	355	347	318	302	292	294	284	284	292	300	297	308
11-12	143	170	146	131	127	122	141	147	139	139	149	143	126	126	127	116	104	101	116	118
0-12	839	847	806	786	779	803	836	876	862	845	823	808	793	793	796	798	805	819	836	852

Tabel 2.12 Børnepasningsdistrikt Hjerm (distrikt 302)

År	2009	2010	2011	2012	2013	2014	2015	2016	2017	2018	2019	2020	2021	2022	2023	2024	2025	2026	2027	2028
0	29	19	17	23	21	20	7	14	16	16	16	16	17	17	17	18	18	19	19	19
1	23	27	19	16	25	20	19	7	16	16	16	16	16	16	16	17	17	18	18	18
2	30	22	25	19	17	26	21	18	8	16	16	16	16	16	16	17	17	17	18	18
3	25	29	24	25	20	18	26	22	18	8	17	16	17	16	16	17	17	17	18	18
4	37	26	28	23	26	20	18	24	22	18	9	17	17	17	17	17	17	17	17	18
5	27	36	27	29	22	27	19	18	24	23	19	9	17	17	17	17	17	17	17	17
6	31	28	34	25	28	23	26	17	18	25	23	19	9	18	17	17	17	17	17	17
7	33	30	26	35	26	28	23	27	18	18	25	23	20	9	18	18	18	17	17	17
8	32	33	31	26	36	27	29	22	27	18	19	26	24	20	9	18	18	18	18	18
9	25	32	32	33	23	37	25	29	23	28	19	19	26	24	20	10	19	18	18	18
10	29	25	32	34	33	24	38	23	31	23	28	19	20	27	24	21	10	19	18	18
11	30	27	25	32	32	35	26	38	24	31	24	28	19	20	27	25	21	10	19	19
12	33	31	29	25	32	33	34	28	38	24	32	24	29	20	20	27	25	21	10	19
0-2	82	68	61	58	63	66	47	39	40	48	48	48	49	49	50	51	53	54	55	56
3-5	89	91	79	77	68	65	63	64	64	49	44	42	51	50	50	50	51	51	52	53
6-10	150	148	155	153	146	139	141	118	117	112	113	106	98	97	89	83	81	89	89	89
11-12	63	58	54	57	64	68	60	66	62	56	56	52	48	39	47	52	46	31	29	38
0-12	384	365	349	345	341	338	311	287	283	266	261	249	246	237	236	236	231	226	225	235



Tabel 2.13 Børnepasningsdistrikt Vestbyen (distrikt 304)

År	2009	2010	2011	2012	2013	2014	2015	2016	2017	2018	2019	2020	2021	2022	2023	2024	2025	2026	2027	2028
0	49	37	43	36	29	26	20	25	20	20	19	18	18	18	18	18	19	19	20	20
1	46	52	33	47	33	23	28	19	27	21	21	20	19	18	18	18	19	19	20	21
2	62	44	54	35	47	27	26	33	18	29	22	21	20	19	19	19	19	19	20	21
3	32	61	39	57	36	39	27	23	36	19	29	22	21	20	19	19	19	19	20	20
4	58	38	58	37	50	29	34	26	23	37	19	29	22	21	20	19	19	19	20	20
5	66	59	33	58	36	42	24	34	30	24	37	19	29	22	22	21	20	19	19	20
6	57	66	53	31	55	32	39	24	32	31	24	37	19	30	22	22	21	20	20	20
7	66	53	62	56	31	48	30	40	29	33	31	24	37	20	30	22	22	21	21	20
8	60	61	54	61	55	24	43	28	37	30	33	31	24	37	20	30	22	23	22	21
9	62	52	59	52	61	52	23	44	33	38	30	33	31	24	37	20	30	22	23	22
10	78	59	52	55	46	56	49	25	47	34	38	30	33	31	24	37	20	31	22	23
11	57	72	56	51	54	43	51	50	26	48	34	38	30	34	31	24	38	20	32	23
12	51	56	75	57	49	45	36	52	50	27	49	35	39	31	34	32	25	38	21	32
0-2	157	133	130	118	109	76	74	77	65	70	62	59	57	55	55	55	56	58	60	62
3-5	156	158	130	152	122	110	85	83	89	80	85	70	72	64	62	59	57	58	59	60
6-10	323	291	280	255	248	212	184	161	178	165	156	155	144	141	133	131	115	117	108	106
11-12	108	128	131	108	103	88	87	102	76	75	84	73	69	64	66	56	62	59	53	55
0-12	744	710	671	633	582	486	430	423	408	390	386	357	342	324	315	301	291	292	279	283

Tabel 2.14 Børnepasningsdistrikt Langhøj (distrikt 305)

	2009	2010	2011	2012	2013	2014	2015	2016	2017	2018	2019	2020	2021	2022	2023	2024	2025	2026	2027	2028
0	35	30	24	31	24	26	21	28	21	25	26	26	27	28	28	28	27	26	26	25
1	23	32	31	26	32	20	26	24	26	20	25	25	26	26	27	27	27	26	26	25
2	38	26	34	32	24	33	23	28	25	26	21	25	25	26	26	27	27	27	27	26
3	31	37	26	36	29	25	33	25	27	26	27	21	25	26	26	27	27	28	28	27
4	30	30	39	24	33	29	24	34	24	28	26	27	22	26	26	27	27	28	28	28
5	40	29	31	40	24	35	31	26	35	25	28	27	28	22	26	26	27	27	28	28
6	36	39	31	32	39	25	37	30	25	36	25	29	27	28	22	27	27	27	27	28
7	45	38	43	31	32	37	25	39	28	25	37	25	29	28	29	23	27	27	27	28
8	25	42	39	45	30	31	39	29	42	29	26	37	26	30	28	29	23	27	28	28
9	39	25	42	38	43	29	31	39	27	43	29	26	38	26	30	29	29	23	28	28
10	41	39	26	41	38	43	33	32	38	27	43	30	27	38	27	31	29	30	24	28
11	41	36	42	25	42	39	44	30	30	38	28	44	30	27	39	27	31	29	30	24
12	34	41	36	40	24	43	39	43	29	30	39	28	44	30	28	39	27	31	30	31
0-2	96	88	89	89	80	79	70	80	72	72	71	76	78	80	81	82	82	80	78	76
3-5	101	96	96	100	86	89	88	85	86	78	82	75	75	74	79	80	81	82	83	82
6-10	186	183	181	187	182	165	165	169	160	160	160	147	147	150	136	138	135	135	134	140
11-12	75	77	78	65	66	82	83	73	59	69	67	72	74	57	67	66	58	61	60	55
0-12	458	444	444	441	414	415	406	407	377	379	380	371	373	361	363	366	356	358	355	352



Tabel 2.15 Børnepasningsdistrikt Bredal (distrikt 306)

År	2009	2010	2011	2012	2013	2014	2015	2016	2017	2018	2019	2020	2021	2022	2023	2024	2025	2026	2027	2028
0	20	23	17	12	17	11	9	11	14	15	14	14	14	14	15	16	16	16	16	16
1	27	22	24	18	13	18	12	9	11	15	14	14	14	14	15	16	16	16	16	16
2	28	25	21	26	19	13	17	12	10	12	15	14	14	15	15	16	16	16	16	16
3	28	30	25	23	25	22	15	16	13	11	12	16	15	15	15	16	16	16	17	17
4	31	29	31	26	23	23	22	15	16	14	11	12	16	15	15	16	16	16	17	17
5	30	37	29	31	26	24	23	22	10	17	14	11	13	17	15	16	16	16	17	17
6	30	33	35	29	31	25	24	24	25	11	17	14	12	13	17	16	16	16	17	17
7	36	31	34	36	28	31	27	21	22	26	11	18	15	12	13	18	16	17	17	17
8	37	39	32	33	34	31	30	26	20	22	26	11	18	15	12	14	18	17	17	17
9	37	38	39	32	34	35	30	30	26	20	23	27	11	18	15	13	14	18	17	17
10	36	39	37	42	31	32	34	28	31	26	21	23	27	11	19	16	13	14	19	17
11	34	36	38	36	41	33	33	35	28	32	27	21	24	27	12	19	16	13	15	19
12	33	34	33	37	35	39	34	32	35	29	32	28	21	24	28	12	19	16	13	15
0-2	75	70	62	56	49	42	38	32	35	41	43	42	43	43	45	47	48	48	48	48
3-5	89	96	85	80	74	69	60	53	39	41	37	39	43	46	46	47	48	49	50	51
6-10	176	180	177	172	158	154	145	129	124	106	98	93	83	70	77	76	78	82	86	86
11-12	67	70	71	73	76	72	67	67	63	60	59	49	45	51	40	31	35	30	28	34
0-12	407	416	395	381	357	337	310	281	261	248	237	222	214	210	207	201	209	209	212	218

Tabel 2.16 Børnepasningsdistrikt Humlum (distrikt 309)

År	2009	2010	2011	2012	2013	2014	2015	2016	2017	2018	2019	2020	2021	2022	2023	2024	2025	2026	2027	2028
0	19	29	22	21	19	22	13	12	19	15	15	15	14	15	15	15	15	15	16	16
1	29	18	29	23	19	19	20	13	13	19	15	15	14	14	14	14	15	15	15	15
2	23	30	16	29	21	21	20	20	16	13	19	15	15	15	15	15	15	15	15	15
3	25	26	32	15	29	19	20	21	21	17	14	19	16	15	15	15	15	15	15	15
4	18	23	23	31	16	28	21	20	19	22	17	14	20	16	16	15	15	15	15	15
5	25	19	23	22	32	15	29	22	21	20	22	18	14	20	17	16	16	16	15	15
6	27	24	19	22	20	31	16	31	22	22	20	22	18	15	21	17	16	16	16	16
7	14	25	24	20	22	22	31	17	29	22	22	20	23	18	15	21	17	17	16	16
8	21	14	25	24	19	21	22	33	19	30	23	23	21	23	19	15	22	18	17	17
9	24	19	15	27	24	19	22	26	32	19	30	23	23	21	24	19	16	22	18	17
10	35	24	19	15	30	22	19	22	26	33	20	31	24	23	21	24	20	16	22	18
11	12	35	25	20	15	27	21	19	23	26	33	20	31	24	24	22	24	20	16	23
12	29	12	35	24	21	14	24	20	19	23	27	34	20	32	25	24	22	25	20	16
0-2	71	77	67	73	59	62	53	45	48	47	49	45	44	44	44	44	44	45	46	46
3-5	68	68	78	68	77	62	70	63	61	58	53	51	49	52	48	46	46	46	46	46
6-10	121	106	102	108	115	115	110	129	128	126	115	119	108	101	100	97	90	88	89	83
11-12	41	47	60	44	36	41	45	39	42	50	60	53	51	56	48	46	46	45	36	39
0-12	301	298	307	293	287	280	278	276	279	280	276	268	252	252	240	233	226	224	216	214



Tabel 2.17 Børnepasningsdistrikt Thyholm (distrikt 310)

År	2009	2010	2011	2012	2013	2014	2015	2016	2017	2018	2019	2020	2021	2022	2023	2024	2025	2026	2027	2028
0	29	32	37	30	28	24	24	18	23	25	25	26	27	27	28	28	29	29	30	30
1	35	28	31	37	28	26	23	20	20	22	23	24	24	25	26	26	27	27	28	28
2	32	37	30	31	39	29	26	22	22	20	22	24	24	25	26	26	27	27	28	28
3	36	31	36	28	31	37	27	27	24	24	22	23	25	26	26	27	28	28	28	29
4	40	37	31	33	31	31	37	30	30	26	25	23	25	27	27	28	29	29	30	30
5	41	41	36	31	34	31	30	38	31	32	28	27	25	27	28	29	29	30	31	31
6	37	38	42	36	29	35	33	32	36	33	34	29	28	26	28	30	30	31	31	32
7	50	38	38	41	33	29	36	34	32	38	34	35	30	30	27	29	31	31	32	33
8	52	54	39	41	38	35	28	38	38	33	39	36	36	31	31	28	30	32	32	33
9	38	56	51	36	38	38	36	30	38	39	34	40	37	37	32	32	29	31	33	33
10	40	39	54	52	34	36	36	37	33	39	40	35	41	38	38	33	32	29	32	33
11	46	40	39	52	48	35	35	37	36	34	39	41	36	42	38	39	33	33	30	32
12	45	44	39	38	48	48	34	35	38	36	34	40	41	36	42	38	39	34	33	30
0-2	96	97	98	98	95	79	73	60	65	67	70	73	75	78	79	81	83	84	85	86
3-5	117	109	103	92	96	99	94	95	85	82	75	74	75	79	82	83	85	87	89	90
6-10	217	225	224	206	172	173	169	171	177	182	181	175	173	162	156	151	153	155	160	164
11-12	91	84	78	90	96	83	69	72	74	70	73	80	76	77	80	77	72	66	63	63
0-12	521	515	503	486	459	434	405	398	401	400	400	402	399	396	397	392	393	392	397	402

2.4. ÆLDREOMRÅDER

Ældreområdet har hidtil været opdelt i tre geografiske områder, men ved en organisationsændring i 2009 blev strukturen omlagt, så ældreområdet nu er funktionsopdelt. Befolkningsprognosen kan ikke matche denne struktur. Derfor er det i samarbejde med områdelederne i stedet valgt at lave en inddeling baseret på oplande til plejehjemmene:

- Ældreområde Struer By (201): Enggård Centret, Vestcenter Kilen og Bøgelund, omfatter Struer By, Bremdal og Knarbjerg
- Ældreområde Asp (202): Asp plejecenter, omfatter området syd for Kilen og vest for hovedvejen
- Ældreområde Hjerm (203): Omfatter området øst for hovedvejen og syd for Struer by
- Ældreområde Humlum (204): Rosengården, omfatter området nord for Kilen og syd for Odde-sund samt Venø
- Ældreområde Thyholm (205): Solvang Ældrecenter, omfatter Thyholm

I det følgende er Struer Kommunes ældre fordelt på aldersgrupper og de fem nævnte ældreområder.

Tabel 2.18 Struer Kommunes ældre opdelt på aldersgrupper

År	2009	2010	2011	2012	2013	2014	2015	2016	2017	2018	2019	2020	2021	2022	2023	2024	2025	2026	2027	2028
65-66	583	622	717	769	713	669	642	657	632	625	645	612	612	594	566	575	597	564	536	547
67-69	674	742	806	868	973	1.043	1.062	995	959	958	922	933	912	919	902	869	857	835	862	834
70-74	934	958	988	1.020	1.077	1.154	1.243	1.391	1.505	1.572	1.589	1.593	1.553	1.502	1.493	1.485	1.468	1.448	1.438	1.399
75-79	718	727	747	769	791	784	815	851	882	939	1.016	1.097	1.243	1.346	1.405	1.425	1.430	1.398	1.353	1.348
80-84	521	493	478	517	544	547	543	567	565	595	608	642	670	696	744	813	882	1.003	1.086	1.134
85-89	278	307	317	322	302	330	319	320	341	361	366	366	373	382	402	416	442	460	481	517
90-94	123	120	120	122	140	136	151	151	151	140	149	149	158	169	179	183	184	187	191	203
95-99	36	32	35	33	31	33	35	40	44	47	45	50	50	52	44	52	50	54	57	64
65-79	2.909	3.049	3.258	3.426	3.554	3.650	3.762	3.894	3.978	4.094	4.172	4.235	4.320	4.361	4.366	4.354	4.352	4.246	4.189	4.128
80-99	958	952	950	994	1.017	1.046	1.048	1.078	1.101	1.143	1.168	1.208	1.250	1.299	1.369	1.464	1.557	1.704	1.815	1.918
65-99	3.867	4.001	4.208	4.420	4.571	4.696	4.810	4.972	5.079	5.237	5.340	5.443	5.571	5.661	5.735	5.817	5.909	5.950	6.004	6.046

Som det fremgår af ovenstående tabel, forventes antallet af ældre i alderen 65-99 år at stige med 967 svarende til 19,0 % fra 2017 til 2028. For de 65-79 årige forventes en stigning på 150 personer svarende til 3,8 %. Den forventede stigning for de 80-99 årige er på 817 personer svarende til 74,2 %.

Nedenfor fordeles de ældre på de nævnte fem ældreområder.



Tabel 2.19 Ældreområde Struer By (distrikt 201)

År	2009	2010	2011	2012	2013	2014	2015	2016	2017	2018	2019	2020	2021	2022	2023	2024	2025	2026	2027	2028
65-66	325	337	384	423	403	370	365	369	339	343	352	329	329	299	284	284	300	303	279	274
67-69	354	403	449	489	522	577	592	563	543	539	503	508	485	501	475	450	432	408	433	426
70-74	548	561	558	585	616	646	695	785	859	881	897	902	880	830	827	808	792	771	760	724
75-79	432	437	448	439	460	467	492	493	521	560	573	615	703	768	789	810	819	802	755	754
80-84	314	294	291	313	330	327	324	343	330	355	374	389	387	405	439	458	496	571	628	648
85-89	177	196	187	182	164	198	186	202	225	226	212	205	205	200	216	233	245	243	255	279
90-94	51	57	70	76	84	79	87	86	83	78	88	88	94	100	97	92	89	88	85	94
95-99	15	15	14	17	15	15	18	22	28	28	24	30	29	28	24	31	29	32	33	34
65-79	1.659	1.738	1.839	1.936	2.001	2.060	2.144	2.210	2.262	2.323	2.325	2.353	2.397	2.398	2.374	2.352	2.344	2.283	2.227	2.178
80-99	557	562	562	588	593	619	615	653	666	686	698	713	715	733	776	814	859	933	1.002	1.055
65-99	2.216	2.300	2.401	2.524	2.594	2.679	2.759	2.863	2.928	3.009	3.023	3.066	3.112	3.130	3.151	3.165	3.203	3.216	3.228	3.233

Tabel 2.20 Ældreområde Asp (distrikt 202)

År	2009	2010	2011	2012	2013	2014	2015	2016	2017	2018	2019	2020	2021	2022	2023	2024	2025	2026	2027	2028
65-66	64	61	73	80	67	63	64	59	52	61	64	60	75	68	52	60	58	55	60	65
67-69	75	82	87	91	100	98	96	94	93	86	81	85	87	93	102	97	94	83	84	85
70-74	82	90	92	96	113	128	129	139	142	146	145	148	140	137	139	138	138	155	153	147
75-79	55	56	64	69	68	69	74	84	81	96	113	117	125	127	130	129	132	124	121	124
80-84	46	48	40	46	44	44	45	44	49	47	48	55	62	66	77	91	94	100	101	103
85-89	21	22	24	30	30	28	28	26	23	25	26	27	31	36	34	35	40	45	48	56
90-94	7	10	8	7	14	13	15	12	14	12	11	12	11	13	15	15	16	18	21	20
95-99	1	1	1	1	1	2	1	2	3	5	5	5	5	5	4	3	3	4	5	5
65-79	276	289	316	336	348	358	363	376	368	389	404	410	427	425	424	424	421	417	419	421
80-99	75	81	73	84	89	87	89	84	89	89	88	98	109	120	130	144	153	167	175	185
65-99	351	370	389	420	437	445	452	460	457	478	492	508	536	545	554	568	574	584	594	606

Tabel 2.21 Ældreområde Hjerm (distrikt 203)

År	2009	2010	2011	2012	2013	2014	2015	2016	2017	2018	2019	2020	2021	2022	2023	2024	2025	2026	2027	2028
65-66	34	39	50	55	52	52	40	45	50	49	51	49	47	67	69	60	66	58	53	64
67-69	49	47	45	51	65	74	80	68	62	64	69	70	76	70	75	85	95	98	94	87
70-74	67	65	71	72	68	74	79	86	97	105	108	110	105	107	108	114	114	118	130	137
75-79	41	45	39	44	54	52	53	62	64	61	65	66	75	87	93	97	98	94	95	97
80-84	22	18	21	24	27	31	33	33	30	37	38	43	50	51	49	52	54	60	70	74
85-89	16	15	19	18	18	18	18	15	13	14	20	23	22	22	27	29	32	37	38	36
90-94	10	11	10	11	10	6	9	10	5	4	4	5	8	9	9	12	14	14	14	16
95-99	3	2	3	1	1	2	3	3	2	2	2	1	2	2	1	1	1	3	3	3
65-79	191	196	205	222	239	252	252	261	273	279	293	295	304	330	345	356	372	367	372	385
80-99	51	46	53	54	56	57	63	61	50	58	65	71	82	84	87	93	101	114	124	130
65-99	242	242	258	276	295	309	315	322	323	337	357	367	386	414	431	449	473	482	497	514



Tabel 2.22 Ældreområdet Humlum (distrikt 204)

År	2009	2010	2011	2012	2013	2014	2015	2016	2017	2018	2019	2020	2021	2022	2023	2024	2025	2026	2027	2028
65-66	63	75	78	74	81	80	70	74	70	77	85	73	67	68	73	85	80	59	58	62
67-69	71	79	87	92	107	110	116	116	113	107	102	113	114	116	105	99	105	116	117	103
70-74	74	74	93	94	96	117	135	145	160	184	179	174	177	174	175	179	177	174	175	169
75-79	53	57	56	67	72	64	63	76	79	75	100	119	131	143	165	160	154	158	154	157
80-84	35	35	31	33	42	46	49	47	50	58	51	53	60	64	60	81	97	106	115	131
85-89	14	20	26	23	20	21	26	24	22	26	31	34	34	36	43	38	40	45	48	44
90-94	14	9	6	5	7	10	13	12	12	10	11	11	12	12	15	18	20	19	20	25
95-99	7	5	7	6	5	5	3	5	2	2	4	4	4	4	3	4	4	4	4	5
65-79	261	285	314	327	356	371	384	411	422	443	467	479	489	501	517	522	516	508	505	491
80-99	70	69	70	67	74	82	91	88	86	96	96	102	110	117	121	141	160	174	186	206
65-99	331	354	384	394	430	453	475	499	508	538	564	581	599	618	638	663	676	682	691	697

Tabel 2.23 Ældreområdet Thyholm (distrikt 205)

År	2009	2010	2011	2012	2013	2014	2015	2016	2017	2018	2019	2020	2021	2022	2023	2024	2025	2026	2027	2028
65-66	97	110	132	137	110	104	103	110	121	97	94	103	94	92	88	86	93	89	85	83
67-69	125	131	138	145	179	184	178	154	148	162	167	157	149	140	146	138	132	130	134	132
70-74	163	168	174	173	184	189	205	236	247	256	259	259	250	255	244	247	246	231	220	223
75-79	137	132	140	150	137	132	133	136	137	147	164	180	210	221	227	229	228	221	227	217
80-84	104	98	95	101	101	99	92	100	106	98	97	103	110	110	118	131	142	165	172	177
85-89	50	54	61	69	70	65	61	53	58	70	77	77	81	87	81	82	85	89	92	100
90-94	41	33	26	23	25	28	27	31	37	36	35	33	32	35	44	46	46	49	52	48
95-99	10	9	10	8	9	9	10	8	9	11	11	10	11	13	12	13	12	12	12	16
65-79	522	541	584	605	610	609	619	636	653	661	684	699	703	708	706	699	699	671	666	654
80-99	205	194	192	201	205	201	190	192	210	214	220	223	235	246	255	271	284	315	328	341
65-99	727	735	776	806	815	810	809	828	863	875	905	921	937	953	961	971	984	986	994	995



3. BEFOLKNINGSPROGNOSENS FORUDSÆTNINGER

Beregningsprincipperne i KMDs befolkningsprognosemodel "JEPPE" består generelt i, at en (overliggende) befolkningsprognose for et arbejdskraftopland nedbrydes til en prognose for delområderne i Struer Kommune. Denne nedbrydning foregår i 2 beregningstrin.

Det *første beregningstrin* kaldes befolkningsprognosens *kommunetotalprognose*, hvor en overliggende prognose nedbrydes til en prognose for Struer Kommune og en prognose for det øvrige arbejdskraftopland.

Arbejdskraftoplandet for denne prognose er defineret i afsnit 3.2. Begrebet *det øvrige arbejdskraftopland* bruges som en betegnelse for hele arbejdskraftoplandet eksklusiv Struer Kommune.

Det *andet beregningstrin* kaldes befolkningsprognosens *delområdeprognose*. Her anvendes kommunetotalprognosens resultat for Struer Kommune som den overliggende prognose, der nedbrydes til prognoser for kommunens delområder.

Udgangspunktet for beregningen af kommunetotalprognosen er Danmarks Statistiks prognose, (hovedforløbet for perioden 2017-2028) summeret for de kommuner, der indgår i arbejdskraftoplandet.

Danmarks Statistiks prognose er en befolkningsfremskrivning baseret på de seneste års demografiske udviklingstendenser med hensyn til fødselshyppighed (fertilitet), dødelighed og flytninger.

3.1 FREMSKRIVNINGSPERIODE

Udgangspunktet for befolkningsprognosen er befolkningen pr. 1. januar 2017. Denne befolkning er fremskrevet til år 2028. Alle tabeller i nærværende rapport angiver befolkningens størrelse pr. 1. januar de pågældende år.

3.2 AFGRÆNSNING AF STRUER KOMMUNES ARBEJDSKRAFTOPLAND

Arbejdskraftoplandet er afgrænset til følgende kommuner:

- Holstebro
- Lemvig
- Thisted
- Herning
- Skive

Afgrænsningen af arbejdskraftoplandet er bl.a. foretaget på baggrund af pendlingsoplysninger fra Danmarks Statistik. Se tabel 3.1.



Tabel 3.1 Ind- og udpendling til/fra Struer Kommune i 2015

Indpendling til Struer Kommune:		Udpendling fra Struer Kommune:	
I alt	2.984	I alt	4.396
Holstebro	1.385	Holstebro	2.227
Lemvig	454	Lemvig	510
Herning	187	Herning	290
Skive	227	Skive	139
Thisted	222	Thisted	327
Øvrige kommuner	509	Øvrige kommuner	903

Kilde: Danmarks Statistik – statistikbanken.dk (nyt datagrundlag november 2015)

Danmarks Statistik har udviklet et nyt arbejdsmarkedsredskab, hvor data udtrækkes ultimo november og derfor er ind- og udpendlingsåret 2015 i stedet for 2016.

Data for 2016 er på nuværende tidspunkt ikke blevet opdateret i Danmarks Statistik.

Den valgte regionsafgrænsning dækkede 82,9 % af indpendlingen til kommunen og 79,5 % af udpendlingen fra kommunen i 2015. Den øvrige pendling er fordelt på et stort antal kommuner fordelt over hele landet, hvilket er samlet i gruppen "Øvrige kommuner".

Det bemærkes, at udpendlingen er væsentligt større end indpendlingen. Dermed er Struer Kommune i højere grad en bosætningskommune end en erhvervskommune.

3.3 OMRÅDEINDELING

Prognoseberegningerne er baseret på en opdeling af kommunen i 24 fremskrivningsområder. Fremskrivningsområderne summeres til **7 skoledistrikter, 7 børneoplysnings-distrikter** og **5 ældreområder**.

Hvert fremskrivningsområde består af et eller flere basisområder, som svarer til områdeopdelingen i CPR-vejregistret.

Sammenhænge mellem Struer Kommunes basisområdeinddeling, fremskrivningsområderne og distrikterne fremgår af de efterfølgende tabeller.



Tabel 3.2 Dannelse af fremskrivningsområder

Fremskrivnings- område	Områdets navn	Basisområder					
		1	4	5	675		
1	Thyholm	1	4	5	675		
10	Gimsing ekskl. Baunevænget	103					
11	Baunevænget	104	105				
12	Gimsing land	101					
15	Hjerm Skoles distrikt	151	152				
20	Humlum Skoles distrikt	201	202				
25	Langhøjskoles distrikt I	251	252	253	254	255	256
30	Parkskolens distrikt I	301	302	303	305	307	
35	Resen Skoles distrikt	351	352				
40	Borgerskolen, øst I	401	402	403	406	10000	
50	Venø	501					
51	Bremdal	51					
52	Knarbjerg	52					
102	Del af Gimsing, II	102					
270	Langhøjskole II	270					
304	Parkskolens distrikt II	304					
306	Parkskolens distrikt III	306					
404	Borgerskolen, øst II	404					
405	Borgerskolen, vest	405					
450	Østre Skoles distrikt (ex. 452)	451	453	455			
452	Grønnedal	452					
460	Borgerskolen, øst III	460					
461	Del af Gimsing III	461					
462	Østre Skoles distrikt II	462					

Bemærkning: Basisområde 10000 dækker over de personer, der er tilmeldt folkeregistret i kommunen men ikke BBR. Det vil sige personer, der ikke har en bolig pt. Det kan eksempelvis være personer, der har fremlejet deres bolig og er ude at rejse, hjemløse mv.

Tabel 3.3 Dannelse af Distrikt for hele kommunen

Distrikt nr.	Distriktets navn	Distriktet består af følgende fremskrivningsområder
1	Hele kommunen	Alle

Tabel 3.4 Dannelse af skoledistrikter

Distrikt nr.	Distriktets navn	Distriktet består af følgende fremskrivningsområder
101,108	Limfjordsskolen	10 11 12 40 102 404 450 452 460 461 462
102	Hjerm Skole	15
103	Humlum Skole	20 35
104	Langhøjskolen	25 270
105	Parkskolen	30 304 306 405
106	Bremdal Skole	50 51 52
109	Thyholm Skole	1



Tabel 3.5 Dannelse af børnepasningsdistrikter

Distrikt nr.	Distriktets navn	Distriktet består af følgende fremskrivningsområder
301 303	Østbyen	10 11 12 40 102 404 450 452 460 461 462
302	Hjerm	15
304	Vestbyen	30 304 306 405
305	Langhøj	25 270
306	Bremdal	50 51 52
309	Humlum	20 35
310	Thyholm	1

Tabel 3.6 Dannelse af ældreområder

Distrikt nr.	Distriktets navn	Distriktet består af følgende fremskrivningsområder
201	Struer by	10 11 30 40 51 52 102 304 306 404 405 450 452 460 461 462
202	Asp	25 270
203	Hjerm	12 15
204	Humlum	20 35 50
205	Thyholm	1

3.4 BOLIGBYGGEPROGRAM

Boligbyggeriet er en væsentlig faktor for befolkningsudviklingen, da øget befolkning forudsætter, at der er boliger til rådighed.

Boligbyggeprogrammet er fastsat på grundlag af dels af Struer Kommunes forventninger til det fremtidige boligbyggeri og dels af den faktiske fordeling af boligbyggeriet mellem Struer Kommune og det øvrige arbejdskraftopland i perioden 2007-2016 og udviklingen heri.

Tabel 3.7 Boligbyggeri i Struer kommune og det øvrige arbejdskraftopland

Gennemsnitlig antal:	Seneste 3 år	Seneste 5 år	Seneste 10 år
Struer Kommune	65	54	77
Øvrige arbejdskraftopland	661	687	802
Hele arbejdskraftoplandet	726	741	879
Struer Kommunes andel af hele arbejdskraftoplandets byggeri	8,9%	7,3%	8,7%

Tabellen viser det gennemsnitlige antal boligbyggeri de seneste 3, 5 og 10 år, samt Struer Kommunes andel af hele arbejdskraftoplandets byggeri.

I nedenstående tabel vises omfanget af fuldført byggeri i Struer Kommune i de sidste 5 år fordelt på boligtyper. Opsplitningen på boligtyper har betydning for de nye boliggers husstandsstørrelse og indflytternes aldersfordeling i befolkningsprognosen.



Tabel 3.8 Antal nye boliger opført i Struer Kommune

Boligart	2012	2013	2014	2015	2016	Gennemsnit
Parcelhuse	10	17	5	10	6	10
Tæt-lav boliger	0	1	3	0	2	1
Etageboliger	2	1	36	46	76	32
Øvrige	32	13	7	1	3	11
I alt	44	32	51	57	87	44

I tabel 3.9 på næste side vises Planafdelingens vurdering af det forventede boligbyggeri i Struer Kommune i prognoseperioden. Boligerne er fordelt på følgende 6 boligtyper:

- Parcelhuse
- Tæt/lavt byggeri
- Etagebyggeri
- Andelsboliger
- Plejehjemsboliger
- Seniorboliger

Tabel 3.9 Struer Kommunes forventede boligbyggeri 2017-2028

Struer Kommune, boligbyggeprogram 2017-2028 - Overordnet															
	Type	Fremskrivningsområde	17	18	19	20	21	22	23	24	25	26	27	28	I alt
Hjerm Skoles distrikt			15												
Parcelhuse	1		1	0	1	1	0	0	1	1	0	0	0	0	5
Tæt/lav/andelsboliger	2		0	0	0	6	0	0	0	4	0	0	0	0	10
Humlum Skoles distrikt			20, 35												
Parcelhuse	1		1	1	1	0	2	3	1	1	2	0	1	0	13
Tæt/lav/andelsboliger	2		0	0	0	0	6	0	0	0	6	0	0	0	12
Langhøj Skoles distrikt			25												
Parcelhuse	1		0	1	0	0	1	1	0	0	0	1	0	0	4
Tæt/lav/andelsboliger	2		0	0	0	0	4	0	0	0	0	0	0	0	4
Parkskolens distrikt			30, 405												
Parcelhuse	1		0	1	0	0	0	1	0	0	4	3	2	0	11
Tæt/lav/andelsboliger	2		30	0	0	0	0	0	0	6	0	0	0	0	36
Etagebyggeri	3		12	0	0	0	8	0	0	0	0	8	0	0	28
Bremdal			50, 51, 52												
Parcelhuse	1		2	1	0	2	0	3	3	2	1	1	1	0	16
Gimsing			10												
Parcelhuse	1		2	1	2	1	2	1	2	1	1	0	0	0	13
Tæt/lav/andelsboliger	2		0	0	0	6	0	0	0	6	0	0	0	0	12
Etagebyggeri	3		0	-54	0	0	0	0	0	0	0	0	0	0	-54
Østre Skoles distrikt			40, 450												
Tæt/lav/andelsboliger	2		0	0	0	16	12	0	0	0	0	0	0	0	28
Thyholm			1												
Parcelhuse	1		1	1	1	2	3	1	0	3	1	1	1	0	15
Hele Kommunen			Type												
Parcelhuse	1		7	6	5	6	8	10	7	8	9	6	5	0	77
Tæt/lav	2		30	0	0	28	22	0	0	16	6	0	0	0	102
Etagebyggeri	3		12	-54	0	0	8	0	0	0	0	8	0	0	-26
Andelsboliger	4		0	0	0	0	0	0	0	0	0	0	0	0	0
Plejehjemsboliger	5		0	0	0	0	0	0	0	0	0	0	0	0	0
Seniorboliger	6		0	0	0	0	0	0	0	0	0	0	0	0	0
I alt			49	-48	5	34	38	10	7	24	15	14	5	0	153



Ovenstående tabel viser, at der i Struer Kommune forventes opført i alt 207 nye boliger, samt nedrivning af 54 boliger i prognoseperioden 2017-2028. De 207 nye boliger for hele perioden svarer i gennemsnit til 17,25 nye boliger pr. år.

For hele arbejdskraftoplandet forventes der opført 219 boliger pr. år. Struer Kommunes andel udgør dermed 7,9 %. Vurderingen er baseret på niveauet for den faktiske andel af nye boliger de seneste år. Vurderingen er lidt under den faktiske andel set over en længere periode på 10 år som vist i tabel 3.7.

Boligbyggeriet har betydning for kommunetotalprognosen, idet boligbyggeriet influerer på, hvordan befolkningen fordeles mellem kommunen og det øvrige arbejdskraftopland, og mellem den eksisterende boligmasse og de nye boliger. I JEPPE antages det, at nybyggeriet kun påvirker flyttemønstret for dem, der i forvejen bor i arbejdskraftoplandet.

Befolkningsudviklingen i hele arbejdskraftoplandet må antages primært at være afhængig af erhvervs- og beskæftigelsesudviklingen. Boligbyggeriets omfang spiller derimod næppe nogen større rolle, men er snarere afledt af befolkningsudviklingen og af hele den generelle samfundsøkonomiske situation omkring pris- og lønudviklingen, rentens størrelse, byggeomkostninger mv.

Forskellene i befolkningsudviklingen mellem kommunerne i arbejdskraftoplandet er derimod ikke alene afhængig af beskæftigelsesmulighederne internt i arbejdskraftoplandet. Her spiller boligbyggeriets geografiske placering i regionen en betydelig rolle for, hvordan befolkningen fordeles mellem kommunerne i oplandet.

3.5 HUSSTANDSSTØRRELSER I NYBYGGERIET

Boligbyggeprogrammet for Struer Kommune og for den øvrige region er opdelt på boligtyper.

For at beregne antallet af indflyttere i de nye boliger og indflytternes fordeling på køn og alder er det nødvendigt, at opstille nogle forudsætninger for de kommende indflyttere.

KMD har dannet forskellige standardparametre ud fra et stort statistisk grundlag. I denne prognose er der anvendt standardboligtyper for "middelstore provinsbyer". Der regnes med følgende husstandsstørrelser i prognosen:

Tabel 3.10 Standardparametre for husstandsstørrelser

Boligart	Standard parametre, nr.	Husstandsstørrelse
Parcelhuse	103	3,05
Tæt/lavt byggeri	203	1,69
Etageboliger	303	1,50
Andelsboliger	403	1,71
Plejehjemsboliger	807	1,01
Seniorboliger	803	1,50

3.6 FLYTNINGER I DEN EKSISTERENDE BOLIGMASSE

Bevægelser i den *eksisterende* boligmasse omfatter fødsler, til- og fraflytninger og dødsfald. I dette afsnit gennemgås flytninger og dødsfald, som i Jeppe-modellen udtrykkes i den såkaldte *forblivelsesrate*. Fødsler gennemgås særskilt i afsnit 3.7.

Forblivelsesraten er defineret som: "Antal beboere i den *eksisterende* boligmasse ved årets slutning i forhold til antal beboere ved årets start". Forblivelsesraten er kønsopdelt og beregnes for hver enkelt aldersklasse (fra 1-99 år).



Forblivelsesraten udtrykker, hvor stor udtyndingen er i den eksisterende boligmasse i et område. Er forblivelsesraten mindre end 1, bliver der færre personer i boligmassen år for år. Omvendt sker der en "ophobning" af personer i den eksisterende boligmasse, når forblivelsesraten er over 1. Selv om forblivelsesraten er under 1, kan der alligevel forekomme befolkningstilvækst i et område. Dette vil ske, hvis antallet af *fødsler* og *indflyttere i nye boliger* overstiger det antal personer, der "udtyndes" i de eksisterende boliger.

Det fremtidige flyttemønster i den eksisterende boligmasse bestemmes som udgangspunkt ud fra flyttemønstrene i prognosens historiske år. Flyttemønsteret kan imidlertid ændre sig, hvis befolkningens beskæftigelses- og bosætningsmønster ændrer sig. Det er vanskeligt at vurdere, hvorvidt sådanne ændringer er på vej, og om de vil gøre sig gældende i prognoseperioden. Skønnes det historiske flyttemønster for et område at ville ændre sig i prognoseperioden, er det muligt at korrigere forblivelsesraterne, så de svarer til antagelserne om det fremtidige flyttemønster.

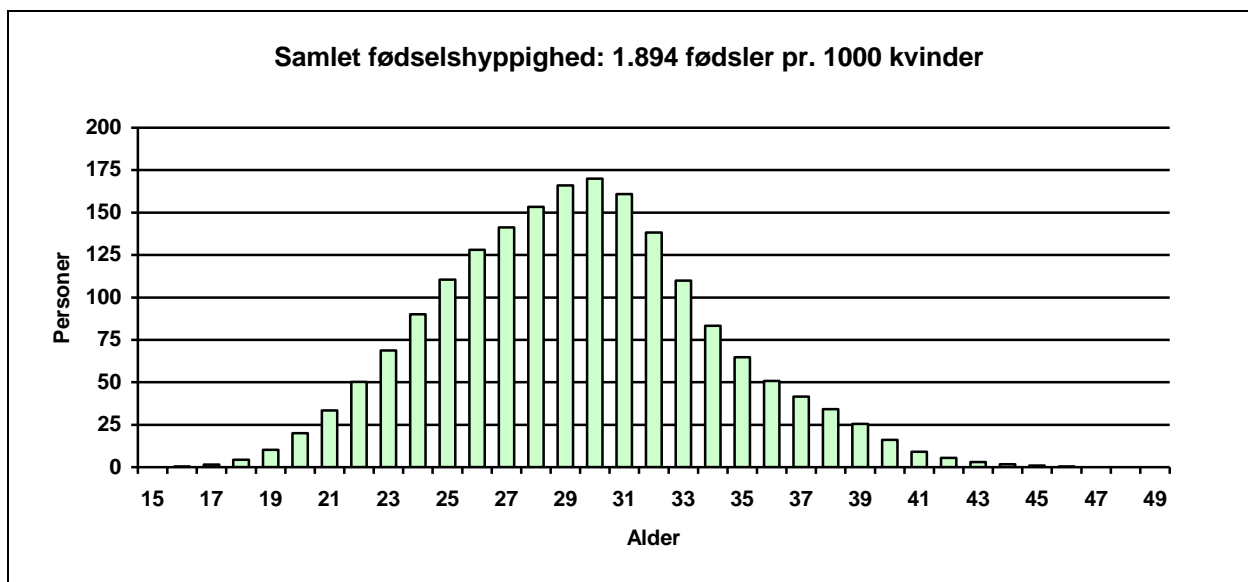
I prognosen er der valgt, at fortage justering af standardforudsætningerne for forblivelsesraterne ved at udelade årene 2006-2011, fordi disse var atypiske.

3.7 FØDSELSMØNSTRET

I JEPPE-modellen beregnes de forventede fremtidige fødsler ud fra det såkaldte aldersfordelte fødselsmønster (også kaldet fødselshyppighed eller fertilitetskvotient). Fødselsmønsteret angiver hvor mange fødsler, der gennemsnitligt forventes for 1.000 15-årige kvinder, for 1.000 16-årige kvinder etc. op til 49-årige kvinder. Nedenstående figur viser Struer Kommunes aldersfordelte fødselsmønster.

Det aldersfordelte fødselsmønster angives ofte i en mere simpel form ved den *samlede* fødselshyppighed, som er opgjort til 1.894 fødsler pr. 1.000 kvinder i Struer Kommune. Den samlede fødselshyppighed for det øvrige arbejdskraftopland i befolkningsprognosen er 1.928 fødsler pr. 1.000 kvinder.

Figur 3.1 Aldersfordelte fødselsmønstre for Struer Kommune



Kvinderne i Struer Kommune føder lidt færre børn end gennemsnittet for arbejdskraftoplandet men har en tendens til, at føde børnene lidt tidligere.

Både Struer Kommune og arbejdskraftoplandet har en fødselshyppighed, der ligger over landsgennemsnittet, som på Danmarks Statistik er 1.785 fødsler pr. 1000 kvinder.



4. AFVIGELSER I FORHOLD TIL BEFOLKNINGSPROGNOSEN FRA 2016

Struer Kommunes befolkningsprognose fra 2016 forventede pr. 1. januar 2017 et indbyggertal på 21.422. Det faktiske folketal blev 21.347. Det vil sige en afvigelse på 75 personer i forhold til prognosen.

I nedenstående tabel vises forskellen mellem forventet og faktisk alderssammensætning af befolkningen i Struer Kommune.

Tabel 4.1 Forventet og faktisk befolkning 1. januar 2017

Forventet og faktisk befolkning 1. januar 2017	Forventet	Faktisk	Forskel	Afvigelse i forhold til forventet
0 år	171	169	-2	-1,2%
1-6 år	1.166	1.176	10	0,9%
7-16 år	2.683	2.681	-2	-0,1%
17-25 år	2.035	2.031	-4	-0,2%
26-42 år	3.533	3.461	-72	-2,0%
43-59 år	5.182	5.171	-11	-0,2%
60-65 år	1.881	1.873	-8	-0,4%
66-79 år	3.669	3.684	15	0,4%
over 80 år	1.101	1.101	0	0,0%
0-99 år	21.422	21.347	-75	-0,4%

Der har vist sig at være flere indbyggere end forventet i aldersklasserne 1-6 år og 66-79 år, mens aldersgrupperne 0 år, 7-16 år, 17-25 år, 26-42 år, 43-59 år og 60-65 år har færre indbyggere end forventet. Antal personer over 80 år var som forventet.

Den samlede afvigelse i forhold til det forventede befolkningsantal udgør 0,4%.

Nedenfor er belyst nogle af de forhold, der kan forklare forskelle mellem befolkningsprognosen fra 2016 og den faktiske befolkningsudvikling 2017. Der er endvidere beskrevet nogle tendenser i befolkningsudviklingen i 2016.

4.1 BOLIGBYGGERI

Et større boligbyggeri må forventes at medføre en stigning i befolkningsantallet. I tabel 4.2 er der ikke medregnet forventede nedrivninger af den eksisterende boligmasse.

I 2016 blev der ifølge bolighistorikken fra KMD færdiggjort byggeri af 87 nye boliger mod forventet 49 boliger. Afvigelserne i tæt/lav og etagebyggeri skyldes registreringsmetoden, som på nuværende undersøges nærmere af KMD.

Tabel 4.2 Forventet og faktiske antal nye boliger i Struer Kommune i 2016

Boligart	Forventet antal	Faktisk antal	Forskel
Parcelhuse	7	6	-1
Tæt/lav	30	2	-28
Etage	12	76	64
Øvrig	0	3	3
Boliger i alt	49	87	38



4.2 TIL- OG FRAFLYTNING

I nedenstående tabel vises antal til- og fraflyttere i Struer Kommune i 2016 fordelt på aldersgrupper.

Tabel 4.3 Antal til- og fraflytninger i Struer Kommune i 2016

	Tilflyttede	Fraflyttede	Netto tilflyttede
0 - 9 år	85	83	2
10 - 19 år	131	177	-46
20 - 29 år	364	503	-139
30 - 39 år	104	139	-35
40 - 49 år	99	106	-7
50 - 59 år	66	68	-2
60 - 69 år	39	40	-1
70 - 79 år	26	19	7
Over 80 år	3	10	-7
I alt	917	1.145	-228

Kilde: Danmarks Statistik

I 2016 er der flyttet 917 personer til kommunen, mens 1.145 personer er fraflyttet, hvilket giver en nettofraflytning på 228 personer. Dermed er nettofraflytningen i 2016 større end i årene 2014 og 2015.

Nettofraflytning:

- 2012: 275
- 2013: 283
- 2014: 112
- 2015: 86
- 2016: 228

Blandt de unge i aldersgruppen 20-29 år ses det største antal nettofraflytninger, mens de øvrige aldersgrupper oplever mere beskedne netto til- eller fraflytninger. Kommunen har således en begrænset tiltrækningskraft på unge mennesker, der skal uddanne sig. Tallene indikerer, at de ikke vender tilbage efter endt uddannelse for at være erhvervsaktive i kommunen.

4.3 NETTOBEFOLKNINGSTILVÆKST

Nettotilvæksten til befolkningen udgøres af fødte (inkl. tilflyttede 0 årige) minus døde tillagt nettotilflytning og nettoindvandring.

Tabel 4.4 Nettotilvækst i 2016

	Nettotilvækst i 2016
Fødte	173
Døde	-223
Nettotilflyttere	-228
Nettoindvandring	148
Uforklaret	3
Nettotilvækst	-127

Kilde: Danmarks Statistik

Nettotilvæksten fordelt på aldersgrupper vises i nedenstående tabel.



Tabel 4.5 Nettotilvækst fordelt på aldersgrupper

Aldersgrupper	Befolkning 1/1 2016	Befolkning 1/1 2017	Forskel	Udvikling
0 år	170	169	-1	-0,6%
1-6 år	1.196	1.176	-20	-1,7%
7-16 år	2.737	2.681	-56	-2,0%
17-25 år	2.054	2.031	-23	-1,1%
26-42 år	3.573	3.461	-112	-3,1%
43-59 år	5.180	5.171	-9	-0,2%
60-65 år	1.935	1.873	-62	-3,2%
66-79 år	3.551	3.684	133	3,7%
Over 80 år	1.078	1.101	23	2,1%
0-99 år	21.474	21.347	-127	-0,6%

De største procentvise nedgange i befolkningen er sket blandt de 7-16 årige, 26-42 årige samt de 60-65 årige. De største procentvise stigninger er sket blandt de 66-79 årige, samt personer over 80 år. En tilgang af ældre borgere og en nedgang af yngre borgere vil gøre kommunens demografiske sammensætning mere skæv.

4.4 HUSSTANDSSTØRRELSER

Det samlede antal husstande er blevet reduceret med 20 i perioden fra 1. januar 2016 til 1. januar 2017. Befolkningstallet er faldet med 127 personer og den gennemsnitlige husstandstørrelse pr. 1000 boliger er reduceret med 0,008 fra år 2016 til 2017.

Tabel 4.6 Gennemsnitlig husstandstørrelse

	1. januar 2016	1. januar 2017	Udvikling
Antal husstande	10.397	10.377	-20
Befolkning	21.474	21.347	-127
Husstandstørrelse	2,065	2,057	-0,008

4.5 KONKLUSION

Struer Kommune oplevede en tilbagegang i befolkningsantallet på 127 personer fra 1. januar 2016 til 1. januar 2017, hvor befolkningsprognosen fra 2016 forventede et fald på 75 personer. Befolkningsnedgangen er dermed blevet 52 personer større end forventet. Årsagen til den samlede befolkningsnedgang på 127 borgere skyldes primært en større nettofrflytning, samt et fald i antallet af kvote og familiesammenførte flygtninge.