

Enggaard auto v/Jan Vadsholt  
Lindevej 25, Ølby  
7600 Struer

DATO: 14-11-2016

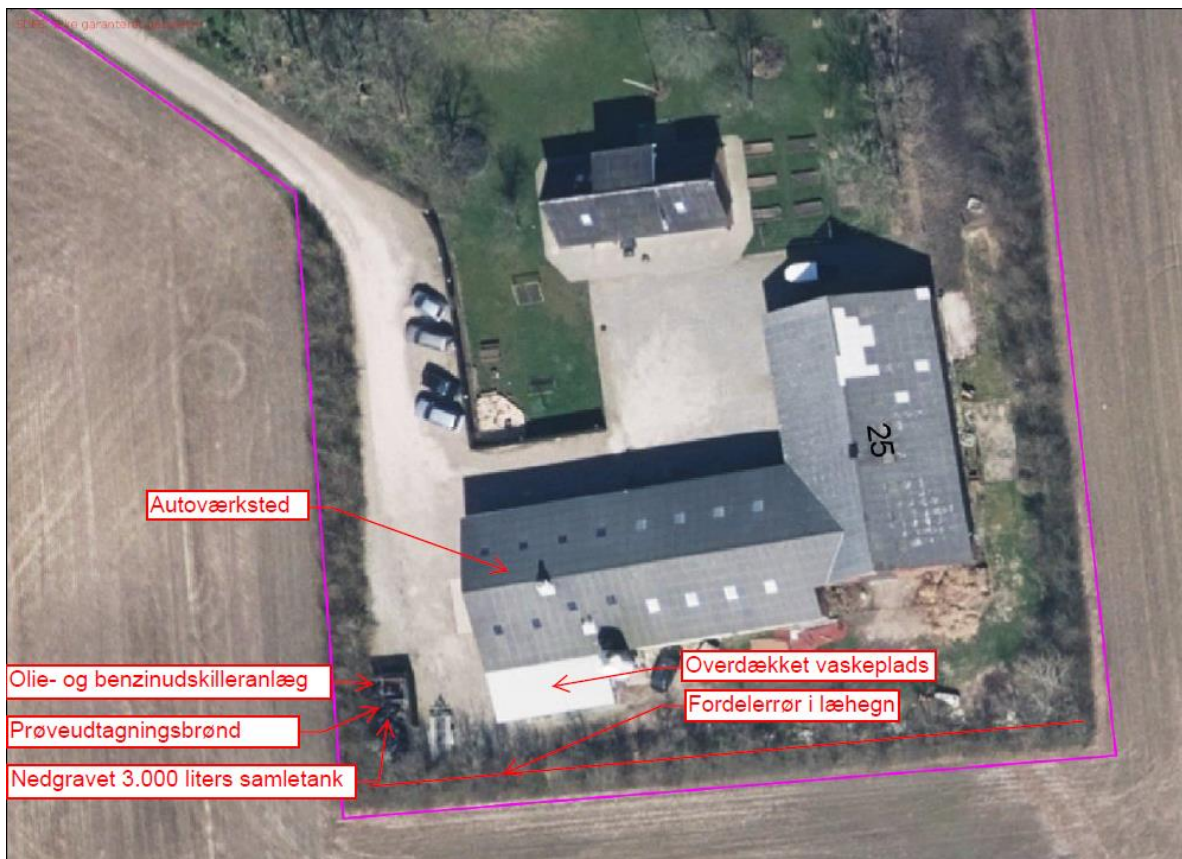
JOURNALNUMMER  
09.20.02-K08-1-12

RÅDHUSET, PLAN OG MILJØ  
ØSTERGADE 13  
7600 STRUER

KIRSTEN HANSEN  
T: 9684 8454  
E: KIRH@STRUER.DK

## SPILDEVANDSTILLADELSE

Tilladelse til etablering af nedgravet samletank til processpildevand samt tilladelse til udledning af spildevand uden jordbrugsmæssig værdi på jordoverfladen hos Enggaard auto v/Jan Vadsholt, Lindevej 25, Ølby i hht. miljøbeskyttelseslovens<sup>1</sup> § 19, stk. 1 og 2.



<sup>1</sup> Miljø- og Fødevarerministeriets lovbekendtgørelse nummer 1189 af 27. september 2016 af lov om miljøbeskyttelse



### Stamdata

Virksomhed	Enggaard auto v/Jan Vadsholt Lindevej 25, Ølby 7600 Struer Tlf. 5174 8189 CVR nr. 32796273 P nr. 1015953817
Virksomhedens kontaktperson	Jan Vadsholt Tlf. 5174 8189 Email: enggaardauto@yahoo.com
Ansøger	Jan Vadsholt Lindevej 25, Ølby 7600 Struer Tlf. 5174 8189 Email: enggaardauto@yahoo.com
Kloakmester	Ivan Jakobsen Entreprenørfirma A/S Farvervej 13 7600 Struer Tlf. 9785 2302 CVR nr. 15033975 Aut. nr. KFUL-03132
Ejendommens matrikelnummer Ejendomsnummer	Matr. nr. 9c, V. Ølby By, Ølby Ejendoms nr. 62132
Ejendommens ejer	Jan Vadsholt Lindevej 25, Ølby 7600 Struer
Virksomhedens aktivitet	Autoværksted med vaskeplads for vask af mo- torkøretøjer
Tilsynsmyndighed	Struer Kommune Plan og Miljø Østergade 11-15, 7600 Struer Telefon: 9684 8484 E-mail: teknisk@struer.dk



## Indholdsfortegnelse

## Side

Stamdata .....	2
Indholdsfortegnelse .....	3
1. Afgørelse .....	4
2. Tilladelsens vilkår .....	4
2.1 Tilladelsen omfatter .....	4
2.2 Generelt .....	4
2.3 Indretning og drift af vaskepladsen .....	5
2.4 Rengørings- og sæbeprodukter samt øvrige olier og kemikalier .....	5
2.5 Renseforanstaltninger .....	5
2.6 Prøvetagningsbrønd .....	7
2.7 Krav vedr. spildevandets indhold af forurenende stoffer .....	7
2.8 Prøvetagning og analyse .....	7
2.9 Kontrolregler .....	7
2.10 Samletanken .....	8
2.11 Udledningen via fordelerrør .....	8
2.12 Kontrol af drift - egenkontrol .....	9
2.13 Driftsforstyrrelser/uheld .....	9
2.14 Ophør .....	10
2.15 Bortfald af tilladelsen .....	10
3. Baggrund .....	10
4. Miljøteknisk beskrivelse .....	10
4.1 Beliggenhed .....	10
4.2 Virksomhedens spildevandsforhold .....	11
5. Kommunens vurderinger og bemærkninger .....	12
5.1 Indretning og drift .....	12
5.2 Vurdering af miljøfremmede stoffer og spildevandets karakteristika .....	12
5.3 Vurdering af olieudskillerens kapacitet .....	13
5.4 Vurdering af sandfangenes kapacitet .....	14
5.5 Vurdering vedr. prøvetagningsbrønd .....	14
5.6 Kontrolprogram .....	14
5.7 Vurdering af samletanken .....	15
5.8 Vurderingen af udledningen på jordoverfladen .....	15
5.9 Samlet vurdering .....	15
6. Høring/udtalelser .....	15
7. Klagevejledning .....	16
8. Underretning .....	16
Bilag 1 – Tegning over det samlede spildevandsanlæg	

## 1. Afgørelse

Struer Kommune, Plan og Miljø, meddeler hermed på grundlag af de foreliggende oplysninger i sagen Enggaard auto v/Jan Vadsholt, Lindevej 25, Ølby, 7600 Struer tilladelse til etablering af nedgravet samletank for processpildevand fra autoværksteddrift, herunder fra vaskeplads for vask af motorkøretøjer, beliggende på matr. 9c, V. Ølby By, Ølby.

Endvidere meddeles tilladelse til udledning af processpildevand uden jordbrugsmæssig værdi på jordoverfladen på samme lokalitet.

Tilladelserne meddeles i henhold til miljøbeskyttelseslovens § 19, stk. 1 og 2, samt spildevandsbekendtgørelsens<sup>2</sup> §§ 47-48 og 53, hhv. §§ 44-46.

Der er med denne spildevandstilladelse ikke taget stilling til eventuel godkendelse efter anden lovgivning, f.eks. byggeloven, arbejdsmiljøloven eller beredskabsloven.

Tilladelse gives på nedenstående vilkår, og under de forudsætninger, der fremgår af tilladelsen.

Opmærksomheden henledes i øvrigt på, at tilladelsen til enhver tid kan ændres eller tilbagekaldes uden erstatning, hvis det viser sig ønskeligt af hensyn til fare for forurening af vandforsyningsanlæg, gennemførelse af ændret spildevandsafledning i overensstemmelse med en spildevandsplan efter miljøbeskyttelseslovens § 32 eller når hensynet til miljøbeskyttelsen i øvrigt gør det ønskeligt, jf. miljøbeskyttelseslovens § 20.

## 2. Tilladelsens vilkår

### 2.1 Tilladelsen omfatter

1. Afledning af spildevand fra overdækket vaskeplads (se placering på bilag 1) for vask af motorkøretøjer i forbindelse med autoværksteddrift, fra afløbsrende ved port ved autoværksted samt gulvvaskevand fra autoværksted og uden jordbrugsmæssig værdi til jordoverfladen via sandfang, olieudskilleranlæg, samletank og fordelerrør.

Der må ikke foretages vask af materiel, der har været benyttet til sprøjtning med pesticider/fungicider, eller materiel, der har været brugt til gødningsudspredning.

2. Tilladelsen omfatter således ikke afledning af spildevand fra andre indretning eller fra andre aktiviteter på adressen, end som nævnt i vilkår 1.

### 2.2 Generelt

3. Tilladelsen er gældende fra dags dato.
4. Et eksemplar af denne tilladelse skal findes på adressen og skal være tilgængelig for den driftsansvarlige. Den ansvarlige for driften, og evt. øvrige ansatte, skal være bekendt med tilladelsens vilkår.
5. Afledningen af spildevandet skal ske i overensstemmelse med de oplysninger, som Struer Kommune har modtaget fra virksomheden i forbindelse med nærværende tilladelse samt tilladelsens forudsætninger.

---

<sup>2</sup> Miljø- og Fødevareministeriets bekendtgørelse nummer 726 af 1. juni 2016 om spildevandstilladelser m.v. efter miljøbeskyttelseslovens kapitel 3 og 4

6. Der må ikke foretages ændringer i virksomhedens interne spildevandssystem.

Såfremt der ønskes ændret på indretning eller drift af systemet i forhold til de fremsendte oplysninger og materiale, som vil have indflydelse på spildevandet, der afledes til jordoverfladen, skal Struer Kommune forinden ansøges herom. Opdaterede oplysninger skal sendes til kommunen senest 4 uger inden, ændringerne påtænkes gennemført.

Kommunen vil tage stilling til, om ændringerne kræver fornyelse af nærværende tilladelse<sup>3</sup>.

### **2.3 Indretning og drift af vaskepladsen**

7. Vaskepladsen skal være indrettet med en tæt belægning, der er egnet til aktiviteterne på pladsen (med tæt belægning menes en fast belægning, der i løbet af påvirkningstiden er uigennemtrængelig for de forurenende stoffer, der håndteres på arealet).
8. Vaskepladsens belægning skal løbende inspiceres. Væsentlige skader i belægningen skal straks udbedres. I tvivlstilfælde kontaktes tilsynsmyndigheden.
9. Vaskepladsen skal hæves mindst 5 cm over terræn for sikring mod til-/indløb af spildevand fra overfladearealer udenfor vaskepladsen. Der skal på vaskepladsen etableres et fald mod sandfang for at sikre effektiv afledning af vandet fra vaskepladsen.
10. Der må ikke kunne ske opstuvning af spildevand på vaskepladsen, der bevirker, at vandet løber utilsigtet til andre systemer eller recipienter.

### **2.4 Rengørings- og sæbeprodukter samt øvrige olier og kemikalier**

11. Der må kun anvendes vaske- og rengøringsmidler, der kan dokumenteres uden indhold af A- og/eller B- stoffer.
12. Vaskeproduktet, samt øvrige olier og kemikalier anvendt i virksomhedens drift, skal til enhver tid opbevares på forsvarlig vis, og således at der ved spild eller uheld ikke kan ske afledning til det omliggende terræn eller til spildevandssystemet.
13. Olie- og kemikaliespild skal straks efter spild opsamles fra værkstedet og fra vaskepladsen for at sikre, at olie og kemikalie ikke afledes via spildevandssystemet.
14. For at opnå størst mulig virkningsgrad for udskilleren, skal forbruget af rengørings- og sæbeprodukter være mindst muligt, og skal følge leverandørens anvisninger.

### **2.5 Renseforanstaltninger**

15. Al processpildevand fra vaskepladsen, fra afløbsrende ved porten til værkstedet samt gulvvaskevand fra værkstedet skal ledes gennem spildevandsanlæg bestående af sandfang, olieudskiller og prøvetagningsbrønd. Spildevandsanlægget skal etableres inden afledning af spildevand til nedgravet samletank.

Der må ikke afledes andre typer af spildevand til anlægget, herunder f.eks. husspildevand.

#### **2.5.1 Sandfang**

16. Sandfang skal løbende inspiceres, og skal renses for eventuelt indhold af slam og andre urenheder, senest når 50 % af slamvoluminet er fyldt op, dog mindst én gang årligt<sup>4</sup>.

---

<sup>3</sup> Jf. § 2 i Miljø- og Fødevarerministeriets bekendtgørelse nummer 726 af 1. juni 2016 om spildevandstilladelser m.v. efter miljøbeskyttelseslovens kapitel 3 og 4

Affald, som stammer fra sandfanget, skal transporteres og bortskaffes af godkendt transportør til godkendt affaldsmottager, registreret i Miljøstyrelsens Affaldsregister til at håndtere og modtage denne affaldstype.

### 2.5.2 Olieudskilleranlæg

17. Den maksimale vandmængde, der tilledes olieudskilleren, må ikke overstige 8 liter pr. sekund.
18. Olieudskilleren skal være af typen koalescensudskiller, og monteret med flydelukke, der lukker for afløbssiden.
19. Driften, herunder tømning, skal ske i overensstemmelse med følgende:
  - Olieudskilleranlæg skal tilses og pejles efter behov, dog mindst 1 gang i kvartalet. Ved pejling forstås en måling af mængden af opsamlet materiale i udskilleren. Resultatet af pejlingen indføres i en driftsjournal.
  - Olieudskilleren skal senest tømmes, når den indeholder 75 % af det samlede opsamlingsvolumen, dog mindst én gang årligt.
  - Ved tømning af olieudskilleren skal også det bundfældelige materiale (slam) fjernes.
  - Bundfældet materiale skal i øvrigt fjernes efter behov, dog mindst én gang årligt.
  - Affald, som stammer fra olieudskilleren, skal transporteres og bortskaffes af godkendt transportør til godkendt affaldsmottager, registreret i Miljøstyrelsens Affaldsregister til at håndtere og modtage denne affaldstype.
  - I forbindelse med hver tømning, og mindst én gang årligt, skal olieudskilleren inspiceres.
  - Inspektionen skal ske af tom olieudskiller. Resultatet af eftersyn indføres i en driftsjournal.
  - Koalescensfilter skal kontrolleres ved hver tømning.
  - Flydelukke skal kontrolleres og kalibreres efter leverandørens anvisninger ved hver tømning.
  - Efter tømning skal olieudskilleren fyldes med vand i overensstemmelse med leverandørens anvisninger.
20. Virksomheden skal sørge for, at der er fri adgang til sandfanget og olieudskilleren, og området omkring sandfanget og olieudskilleren skal holdes ryddet, så tømning kan foretages uhindret.
21. Olieudskilleren skal tæthedsprøves i overensstemmelse med norm DS 455 for tæthed af afløbssystemer i jord, eller tilsvarende norm. Prøvningen efter DS 455 skal dog øges fra 10 minutter til mindst én time.

Hvis der konstateres lækage, skal anlægget udbedres, så den ved en ny tæthedsprøvning viser sig værende tæt.

Tæthedsprøvningen skal udføres på evt. forlangende af tilsynsmyndigheden, samt regelmæssigt og mindst hvert 10. år fra etableringen, dvs. første gang senest i år 2023.

Tæthedsprøvningen sker for virksomhedens regning.

Resultatet af tæthedsprøvningen skal fremsendes til tilsynsmyndigheden, så snart det foreligger, dvs. senest 1 måned efter udført tæthedsprøvning.

---

<sup>4</sup> Jf. § 17 i Struer Kommunes Regulativ for erhvervsaffald, gældende fra d 01-01-2013



22. Hvis der ved tømning, bundsugning, inspektion eller egenkontrol konstateres utætheder, eller der konstateres andre uregelmæssigheder, skal installationen straks efterses og skaden udbedres efter retningslinierne i SBI-anvisning nr. 255 af 2015 eller tilsvarende gældende anvisning.

Struer Kommune skal straks underrettes om det konstaterede.

### 2.6 Prøvetagningsbrønd

23. Der skal etableres en prøveudtagningsbrønd anbragt efter afløb fra olieudskilleren, og inden tilslutning til samletanken. Prøvetagningsbrønden skal udføres således, at det er muligt at udtage en vandprøve i en frit faldende vandstråle.

### 2.7 Krav vedr. spildevandets indhold af forurenende stoffer

24. Koncentrationerne af analyseparametre i udtagne prøver af spildevandet fra vaskepladsen skal overholde følgende grænseværdier:

Parameter	Grænseværdi	Enhed
Maksimal årsvandmængde	10	m <sup>3</sup> /år
Mineralsk olie	20	mg/l
Cadmium (Cd)	3	µg/l
Kobber (Cu)	100	µg/l
Bly (Pb)	100	µg/l
Zink (Zn)	3.000	µg/l
DEPH	7	µg/l

25. Hvis der opstår mistanke om, at virksomhedens processpildevand indeholder øvrige skadelige stoffer, kan Struer Kommune forlange, at virksomheden skal lade spildevandet analysere for disse af akkrediteret laboratorium.

### 2.8 Prøvetagning og analyse

26. Struer Kommune kan stille krav om, at virksomheden skal foranledige, at der udtages op til 2 prøver årligt til dokumentation af spildevandets indhold af mineralsk olie, tungmetaller samt DEPH, jf. vilkår 24, samt øvrige stoffer, jf. vilkår 25.
27. Spildevandsprøver udtages under vask som blanding af 5 jævnt fordelte stikprøver. Prøverne udtages efter afløb fra olieudskiller, i brønd placeret umiddelbart efter olieudskilleranlægget, og inden tilløb til samletanken.
28. Struer Kommune kan ligeledes stille krav om, at der udtages 1 jordprøve i udledningsarealet til analyse for mineralsk olie og tungmetaller.
29. Prøvning, analyse og rapportering skal udføres af et hertil akkrediteret laboratorium.
30. Analyserne udføres i hht. de til enhver tid gældende standarder herfor.
31. Analyseresultaterne skal fremsendes til Struer Kommune senest en måned efter, at resultaterne er modtaget fra laboratoriet.

### 2.9 Kontrolregler

32. Ved vurdering af, om grænseværdierne i vilkår 24 er overholdt, må grænseværdierne ikke overskrides på noget tidspunkt (absolut krav).



33. Såfremt en grænseværdi overskrides ved en enkelt prøve, skal virksomheden sende en redegørelse for overskridelsen til tilsynsmyndigheden senest en måned efter, at resultaterne er modtaget fra laboratoriet.

Redegørelsen skal bl.a. indeholde en forklaring på, hvorfor kravværdierne ikke er blevet overholdt, og om der blev foretaget nogen ændringer i processerne, som kan have betydning for spildevandet.

Der redegøres for, om der er foretaget nogen foranstaltninger for, at overskridelsen ikke sker igen.

34. Struer Kommune vil på baggrund af redegørelse fra virksomheden vurdere, om det er nødvendigt at lade udtage flere prøver til analyse for den eller de parametre, hvor grænseværdierne er overskredet.

Hvis tilsynsmyndigheden vurderer, at virksomheden skal lade udtage ekstra prøver til verifikation af analyseresultatet, skal prøverne udtages senest en måned efter, at tilsynet har anmodet virksomheden herom.

35. Alle udgifter i forbindelse med egenkontrollen, herunder analyseudgifter, påhviler virksomheden.

## **2.10 Samletanken**

36. Samletanken skal være typegodkendt, og tankattest skal foreligge.

37. Al spildevand efter olieudskilleranlægget skal ledes til samletanken.

38. Der må ikke tilføres anden regn-og/eller drænvand til tanken, end hvad der er omfattet af nærværende tilladelse.

39. Anlægget skal udføres som beskrevet i det fremsendte materiale, og placeres som ansøgt og som vist på den vedlagte oversigtstegning.

40. Afstanden fra samletanken til veje og skel skal være mindst 2 meter, og afstanden til bygninger og bygværker mindst 2,5 meter.

41. Samletanken skal placeres mindst 15 meter fra et vandindvindingsanlæg.

42. Samletanken skal placeres og indrettes således, at der er uhindret adgang til tømning.

43. Samletanken skal vedligeholdes i henhold til leverandørens anvisninger, og slam derfra skal bortskaffes i overensstemmelse med Struer Kommunes til enhver tid gældende bestemmelser herfor.

44. Samletanken skal tømmes med den frekvens, der er forudsat ved dimensioneringen, eller i det omfang det ved den løbende kontrol af mængde af opsamlet slam viser sig nødvendigt, dog mindst én gang årligt.

45. Samletanken skal tømmes på forsvarlig måde.

## **2.11 Udledningen via fordelerrør**

46. Tilladelsen omfatter en årlig udspredning af 10 m<sup>3</sup> processpildevand.



47. Udspreddingen må ikke foregå nærmere end 100 meter fra brønde og borer, hvorfra der indvindes drikkevand, og ikke nærmere end 50 meter fra øvrige vandindvindinger.

Udspreddingen må ikke foregå nærmere end 25 meter fra offentlig vej, skel og vandløb.

Udspreddingen må ikke foregå nærmere end 50 meter fra vådområder, enge, klitter, heder og overdrev.

48. Udspreddingen må ikke foregå på arealer, hvor der dyrkes afgrøder til direkte opfodring eller til havebrug.

49. Udledningen må foregå hele året med undtagelse af i

- frostperioder, hvor spildevandet ikke kan nedsive og ved
- tørtud og store regnskyl, hvor der kan opstå fare for afstrømning til naboarealer.

Der må ikke forekomme overfladisk afstrømning eller ansamlinger af spildevand på udspreddingsarealet.

50. Udspreddingen må ikke medføre gener for omboende, og spildevandet skal holdes på egen grund.

51. Udspreddingen må ikke give anledning til uæstetiske forhold eller lugtgener.

### **2.12 Kontrol af drift - egenkontrol**

52. Virksomheden skal føre driftsjournal over følgende:

- Årsforbrug af vand til vaskepladsen
- Årsforbrug af rens- og vaskemiddel
- Resultatet af pejling af olieudskilleranlæg
- Resultatet af eftersyn af olieudskilleranlæg
- Dokumentation for tømning af sandfang og olieudskiller, inkl. oplysninger om opsamlet mængde af olie
- Resultatet af tæthedsprøvning af olieudskilleranlæg
- Analyseprogrammet

Driftsjournalen skal opbevares tilgængeligt for tilsynsmyndigheden i mindst 5 år og skal forevises på forlangende.

### **2.13 Driftsforstyrrelser/uheld**

53. Sker der uheld, hvor der er fare for afledning af olier eller kemikalier, skal<sup>5</sup>

- afløbene straks stoppes, og
- virksomheden skal kontakte Miljøvagten gennem politiet eller på telefon nr. 112.

Senest 14 dage efter uheld skal virksomheden have indsendt en rapport til Struer Kommune. Rapporten skal indeholde en beskrivelse af uheldets omfang, og indsatsen mod miljømæssige skader, samt beskrivelse af forebyggende foranstaltninger, der begrænser risiko for nye uheld.

54. Ved driftsforstyrrelser skal spildevandet midlertidigt opsamles på anden vis og/eller bortskaffes på anden forsvarlig vis.

---

<sup>5</sup> Jf. § 71 i Miljø- og Fødevareministeriets lovekøntdørelse nummer 1189 af 27. september 2016 af lov om miljøbeskyttelse

## 2.14 Ophør

55. Hvis udledningen af spildevandet ophører, skal virksomheden straks underrette kommunen herom.

## 2.15 Bortfald af tilladelsen

56. Tilladelsen bortfalder, såfremt den ikke er udnyttet inden 1 år efter meddelelsen.

57. Tilladelsen bortfalder ved kontinuitetsbrud, dvs. såfremt anvendelse af spildevandsanlægget ikke har været udnyttet i 3 på hinanden følgende år<sup>6</sup>.

## 3. Baggrund

Struer Kommune har den 6. oktober 2016 modtaget en ansøgning om etablering af en nedgravet samletank for processpildevand samt ansøgning om tilladelse til udledning af spildevand uden jordbrugsmæssig værdi, forrenset i sandfang og olieudskilleranlæg, på jordoverfladen på ejendommen matr. nr. 9c, V. Ølby By, Ølby beliggende Lindevej 25, 7600 Struer.

Baggrunden for ansøgningen er, at det ved tilsyn er konstateret, at der i år 2013 er etableret en vaskeplads for vask af motorkøretøjer, samt etableret afløb fra vaskeplads og fra afløbsrende i forbindelse med port til værkstedet. Afløbene ledes via sandfang og olieudskilleranlæg til nedgravet 3.000 liters samletank med pumpeanlæg. Fra samletanken pumpes spildevandet til udledning i eksisterende læhegn på ejendommen via et perforeret fordelerrør.

Undervejs i tilblivelsen af anlægget har Struer Kommune modtaget materiale omkring den etablerede olieudskiller med sandfang og opsamlingsbeholder samt pumpesystem etc., dog uden at der har forelagt en egentlig ansøgning om spildevandstilladelse.

Etablering af en nedgravet samletank for spildevand kræver tilladelse efter miljøbeskyttelseslovens § 19, samt spildevandsbekendtgørelsens §§ 47-48 og § 53.

Udledning/udsprøjtning af spildevand uden jordbrugsmæssig værdi på jordoverfladen kræver ligeledes tilladelse efter lovens § 19 og efter spildevandsbekendtgørelsens §§ 44-46.

Der er således tale om en retlig lovliggørelse af eksisterende forhold.

## 4. Miljøteknisk beskrivelse

### 4.1 Beliggenhed

#### 4.1.1 Planforhold

Virksomheden ”Enggaard auto v/Jan Vadsholt” er beliggende på matr. nr. 9c, V. Ølby By, Ølby, Lindevej 25, Ølby, 7600 Struer.

Virksomheden er etableret i en tidligere landbrugsbygning i landzone, og er ikke omfattet af nogen lokalplan.

Ejendommen grænser mod syd, øst og vest op til landbrugsareal, matr. 9s, V. Ølby By, Ølby, tilhører Lindevej 27, 7600 Struer.

---

<sup>6</sup> Jf. § 78a i Miljø- og Fødevarerministeriets lovbekendtgørelse nummer 1189 af 27. september 2016 af lov om miljøbeskyttelse

#### **4.2.2 Grundvandsforhold, vandindvindingsanlæg**

Ejendommen er beliggende i et område for særlige drikkevandsinteresser (OSD).

Der findes et nitrاتفølsomt indvindings- og indsatsområde ca. 75 meter fra ejendommens vestlige skel.

Nærmeste vandforsyningsanlæg/-boring i området er en markvandingsboring, anlægsid 99851, boreid 41881 (DGU 63.733), der ligger i en afstand af ca. 500 meter i vestlig retning for ejendommen og tilhørende Lindevej 30, 7600 Struer.

#### **4.2.3 Kloakeringsstatus**

Området er ikke kloakeret, eller planlagt kloakeret indenfor rammerne af nuværende spildevandsplan<sup>7</sup>.

Renseklassen i området for afledning af spildevand til recipient (vandløb, sø, hav) er SOP.

Der er etableret og givet tilladelse til et godkendt nedsivningsanlæg for husspildevand på ejendommen.

#### **4.4.4 Naturforhold**

Nærmeste beskyttede vandløb findes i en afstand af ca. 1.500 meter vest for anlægget.

Nærmeste beskyttede søer findes i en afstand af ca. 450 meter sydøst for ejendommens sydlige skel, samt ca. 230 meter nordøst for ejendommens østlige skel.

Der findes ikke andre beskyttede naturtyper indenfor nærområdet (indenfor de nærmeste 500 meter fra ejendommen).

Nærmeste Natura 2000-område er beliggende ca. 6 km nordøst for ejendommen.

#### **4.4.5 Fredninger, fortidsminder, stendiger og strandbeskyttelseslinjer**

Nærmeste beskyttelsesline i forbindelse med fortidsminder findes i afstand af ca. 1,3 km nordvest for ejendommen.

Der findes beskyttede jord- og stendiger umiddelbart nord for ejendommens nordøstlige skel, samt ca. 110 meter sydvest for ejendommens sydlige skel.

Virksomheden ligger ikke indenfor strandbeskyttelseslinje, eller i fredet område.

#### **4.2 Virksomhedens spildevandsforhold**

Der genereres processpildevand i forbindelse med en afløbsrende (aquadræn) ved porten til autoværkstedet. Der findes ikke yderligere gulv afløb i værkstedet.

På værkstedet foretages gulvvask ved anvendelse af gulvvaskemaskine og vaskemidlet Maxi 3.

Der er vedlagt ansøgningen en leverandørbrugsanvisning/sikkerhedsdatablad (SDS) for Maxi 3. Der er af ansøger ikke foretaget A-, B-, C-vurdering af indholdsstofferne i vaskemidlet.

Gulvvaskemaskinen rummer 30 liter, og vask foregår 2 gange ugentligt.

Den samlede spildevandsmængde fra gulvvask udgør således  $2 \times 30 \text{ l/uge} = 60 \text{ l/uge}$ , hvilket svarer til ca.  $3 \text{ m}^3$  spildevand pr. år.

---

<sup>7</sup> Struer Kommune, Spildevandsplan 2015-2015, vedtaget 28. april 2015

Der findes en overdækket vaskeplads, angivet til et areal på 54 m<sup>2</sup>, med belægning i helstøbt beton, og med fald mod afløbsrist med tilhørende sandfang, ca. 50 l, på vaskepladsen.

Vask kan foretages med højtryksrensere, koldvands, og under anvendelse af sæbe-/rensemidlet Maxi 3. Det oplyses, at der gennemsnitligt vaskes 0,5 vogne pr. uge, og maksimalt 2 vogne pr. uge, samt at spildevandsstrømmen ved vask er på 0,21 l/sek.

Det oplyses, at den samlede årlige spildevandsmængde er maksimalt 6-9 m<sup>3</sup>. Denne mængde er inkl. ca. 3 m<sup>2</sup> gulvaskevand, der afledes via vaskepladsens olieudskilleranlæg.

Afløb fra vaskepladsen og fra aquadræn og gulvvask i autoværkstedet sker via endnu et sandfang, 810 l, integreret i koalescensolieudskiller af typen Aco Oleopator med gennemstrømningskapaciteten 8 l/s. Olieudskillerens olieopsamlingsvolumen oplyses værende 260 l. Olieudskilleren oplyses etableret med flydestop.

Fra olieudskilleren ledes spildevandet via prøvetagningsbrønd ø315 mm til en 3.000 liters nedgravet opsamlingstank.

Der er ikke udtaget repræsentative prøver af spildevandet til identifikation af indholdsstoffer og niveauet heraf i spildevandet.

Det oplyses, at opsamlingstanken tømmes ca. 2 gange årligt, og at spildevandet herfra via et pumpe-system udledes gennem perforeret fordelerrør i læhegn på ejendommen langs ejendommens sydlige skel, udsprøjtningsareal anslået 300 m<sup>2</sup>.

Tegning over det samlede anlæg findes i bilag 1.

## **5. Kommunens vurderinger og bemærkninger**

### **5.1 Indretning og drift**

Der stilles vilkår om indretningen af vaskepladsen med henblik på at sikre, at der ikke sker, eller opstår risiko for, at der vil kunne ske forurening af jord, grundvand og/eller overfladevand fra de aktiviteter, der pågår på pladsen.

### **5.2 Vurdering af miljøfremmede stoffer og spildevandets karakteristika**

Virksomheden har ved ansøgning oplyst, at der anvendes et alkalisk grovrengøringsmiddel Maxi 3 fra Bisma International Chem A/S.

Leverandørbrugsanvisning (sikkerhedsdatablad) for produktet er vedlagt ansøgningen.

Det er oplyst, at produktet udelukkende indeholder C-stoffer, og at produktet opfylder kriterierne for biologisk nedbrydelighed.

Det vurderes således, at produktet ikke vil indeholde et væsentligt indhold af miljøfremmede stoffer.

Struer Kommune vurderer dog, at spildevandet fra vask af værkstedsgulv og vask af motorkøretøjer ved den ansøgte metode kan/vil indeholde olie (mineralsk olie).

Det vurderes, at spildevandet ikke indeholder nogen jordbrugsmæssig værdi, hverken gødningsmæssigt eller på anden vis, f.eks. som jordforbedringsmiddel.

Det vurderes, at spildevandet ikke vil indeholde eller medføre risiko for spredning af smitstoffer.

Det vurderes, at spildevandet ikke indeholder væsentlige toksiske, bioakkumulerbare eller persisterende stoffer, dvs. giftige stoffer, der nedbrydes langsomt i naturen.

Det kan dog ikke udelukkes, at der kan findes tungmetaller og DEPH i spildevandet fra vaskepladsen og fra værkstedet.

Det vurderes, at evt. indhold af tungmetaller i væsentlig grad vil blive tilbageholdt i sandfang, ligesom olier i væsentlig grad tilbageholdes i olieudskilleranlægget.

Virksomheden har ikke på forhånd ladet udtage en spildevandsprøve for at opnå en mere præcis karakterisering af spildevandet. Derfor er der blevet stillet vilkår om, at spildevandet kan kræves analyseret for olieindhold, tungmetaller og DEPH.

Hvis analyserapporten fra prøvetagning viser, at resultaterne for de enkelte tungmetaller og DEPH ligger i sikker afstand fra grænseværdierne, vil der ikke fremover skulle analyseres for de pågældende parametre. Viser det sig derimod, at resultaterne ligger tæt på grænseværdierne, eller grænseværdierne overskrides, fastholdes krav om at analysere spildevandet for den eller de pågældende parametre.

Det vurderes, at der ikke er potentiel væsentlig risiko for lugtgener i forbindelse med udledning af processpildevand fra autoværksteddriften.

### 5.3 Vurdering af olieudskillerens kapacitet

En olieudskillerens nødvendige dimension beregnes ud fra formlen:

$$NS = (q_r + f_x Q_s) \times f_d = \text{hvor}$$

- NS er udskillerens nominelle størrelse
- $q_r$  er den maksimale regnvandsstrøm i l/s
- $f_x$  er emulsionsfaktoren, her fastsat til 2 grundet anvendelse af sæbemidler og højtryksrensere
- $Q_s$  er den maksimale spildevandsstrøm i l/s, beregnet som summen af vandstrømmene, for højtryksrensere (enkelt renser) fastsat som et minimum til 2,0
- $f_d$  er densitetsfaktoren for den pågældende olie, her fastsat til 1,5 grundet anvendelse af koalescensudskiller og ud fra en vægtfylde for olieprodukter på 0,85-0,90 kg/m<sup>3</sup>

Regnvandsstrømmen  $q_r$  beregnes som:

$$q_r = 0,0140 \times A, \text{ hvor}$$

- A er afstrømningsarealet i m<sup>2</sup>

Med overdækning på vaskepladsen, dvs. en grundareal på 12 m x 4,5 m med skråtstillet tag i højde af ca. 3,7 meter på det højeste sted, beregnes det regnførende areal af vaskepladsen alene som slagregn, idet der da regnes med slagregn på 1/3 af de to største lodrette flader, der udsættes for slagregn, typisk de nord- og vestvendte flader.

Pladsen er lukket på den nordlige side, hvor taget findes højest. I den sydlige side af pladsen vurderes taghøjden ca. 2 meter.

Det regnførende areal af vaskepladsen beregnes således til  $(1/3 \times ((12 \text{ m} \times 2 \text{ m}) + (4,5 \text{ m} \times 3,7 \text{ m}))) = 13,5 \text{ m}^2$ . Således er  $q_r = 0,0140 \times 13,5 = 0,19 \text{ l/s}$ .

Udskillerens nødvendige størrelse beregnes således til:

$$NS = (q_r + f_x Q_s) \times f_d = (0,19 + 2,0 \times 2,0) \times 1,5 = 6,28 \text{ l/s}$$

Efter beregning af den nominelle størrelse NS vælges i øvrigt den nærmeste højere NS i henhold til de standardstørrelse, som olieudskillere produceres i (normalt 1,5 – 3 – 6 – 10 – 15 – 20 liter osv.).

Det ansøgte anlæg på 8 l/s vurderes dermed værende tilstrækkeligt.

#### **5.4 Vurdering af sandfangenes kapacitet**

Endvidere vurderes det, at dimensioneringen af sandfanget, beregnet ud fra formlen:  $NS \times 200/f_d = (8 \text{ l/s} \times 200) / 1,5 = 1.067 \text{ l}$  vil være tilstrækkeligt.

Beregningen af sandfangets dimensionering er fastsat ud fra, at der er tale om middel slammængde, som typisk hidrørende fra vaskepladser og reparationsværksteder.

Den valgte løsning med sandfang på i alt 860 liter vurderes således ikke værende tilstrækkelig. Konsekvensen heraf er, idet sandfang skal tilses og tømmes efter behov og senest når 50 % af voluminet er fyldt op, at dette i praksis kan vise sig værende nødvendigt oftere end tilsvarende tømningensfrekvens på olieudskilleranlægget.

#### **5.5 Vurdering vedr. prøvetagningsbrønd**

Prøvetagningsbrønd skal være etableret, således at det er muligt at udtage en vandprøve i fritfaldende stråle (kan kun anvendes til udtagning af stikprøver).

Højdeforskellen mellem tilløbet og afløbet på brønden skal være mindst 20 cm. Ved små vandstrømme bør brønden indrettes med en tilløbsledning, der stikker et par centimeter ind i brønden (imod god kloakteknik), dog må tilløbsledningen ikke stikke så langt ind, at prøvetagningsudstyr og rensedstyr ikke kan komme ned i brønden.

Brønden skal have en diameter på mindst 315 mm og forsynes med tæt dæksel, der ikke må fastholdes. Brønden må højst anbringes 5 meter fra udskilleren.

#### **5.6 Kontrolprogram**

Det vurderes, at der er tale om afledning af spildevand fra en ”uproblematisk” virksomhed, dvs. at der alene håndteres stoffer i forbindelse med spildevandsafledningen, der hører til gruppen C-stoffer, samt tungmetaller, der – grundet det minimale omfang/minimale aktiviteter - vurderes i sikker afstand fra grænseværdierne.

Idet spildevandsmængden er minimal, vurderes det umiddelbart relevant med kontrolniveau 0, hvor kontrolprogrammet begrænses til en karakterisering af spildevandet i forbindelse med udarbejdelse af spildevandstilladelsen, idet formålet hermed er at bekræfte forventningerne til sammensætningen af spildevandet. Krav om driftsjournal kan være relevant for denne type virksomhed.

Det er vurderet hensigtsmæssigt at stille vilkår om, at kommunen kan forlange denne kontrol udført, hvilket formentligt alene vil komme på tale, såfremt der findes begrundet mistanke om, at virksomhedens spildevand ikke kan overholde kravværdierne.

Endvidere er spildevandsafledningen absolut minimal, hvorfor det alene af den grund vurderes ude af proportioner at stille krav om et større kontrolprogram for afledningen.

### **5.7 Vurdering af samletanken**

Samletanken anvendes i begrænset omfang, idet der alene er tale om en årlig spildevandsmængde på 9 m<sup>3</sup>.

En samletank for husspildevand fra f.eks. et sommerhus bør i hht. DTI's kompendie om kloakarbejde have en tankstørrelse på 2.500 til 3.000 l, mens en tank for en helårsbeboelse bør have en tankstørrelse på 5.000-6.000 l.

Der er hér søgt om en samletank på 3.000 l, hvilket vurderes tilstrækkelig kapacitet, da tanken anvendes i begrænset omfang og vaskepladsen anvendes i begrænset omfang.

Placering af samletank og pumpebrønd fremgår af vedlagte oversigtstegning.

### **5.8 Vurderingen af udledningen på jordoverfladen**

#### **5.8.1 Beskyttelse af grundvand og overfladevand**

Det vurderes, at udledningen af processpildevandet efter forudgående forrensning i sandfang og olieudskilleranlæg ikke vil udgøre en risiko for eller medføre forurening af grundvand og overfladevand.

Vurderingen beror på de begrænsende indholdsstoffer i spildvandet, idet evt. tungmetaller for en stor del vil blive opfanget i sandfang og olieindholdet i spildevandet efter olieudskilleanlæg vil være yders begrænset.

Endvidere er der tale om yderst begrænsede mængder spildevand, der afledes årligt.

#### **5.8.2 Miljøfremmede stoffer**

Det vurderes, at der ikke anvendes miljøfremmede stoffer, herunder at der i spildevandet kun forekommer mineralisk olie (A-stof) i moderat omfang som følge af, at der vaskes biler, og hvorfor der ses bort herfra.

#### **5.8.3 Gener for omboende**

Det vurderes, at det ved udledning af spildevandet i eksisterende læhegn via perforeret fordelerør tilsikres, at der ved udledningen ikke vil ske væsentlig overfladeafstrømning til gene for omboende, eller til de omliggende landbrugsarealer.

### **5.9 Samlet vurdering**

Formålet med at regulere udledning af spildevand uden jordbrugsmæssig værdi på jordoverfladen er at sikre mod forurening af overfladevand og grundvand, at sikre mod risiko for sundhedsfare for mennesker og dyr, samt at sikre omboende mod gener af miljø- og sundhedsmæssig karakter.

Det vurderes, at virksomhedens spildevandsafledning under overholdelse af ovenstående vilkår er tilstrækkeligt reguleret til, at formålet med tilladelsen kan anses indfriet.

Vilkårene sikrer, at afledningen af virksomhedens processpildevand ikke giver anledning til forurening af overfladevand og grundvand, ikke er til risiko for sundhedsfare for mennesker og dyr, eller er til gene af miljø- og sundhedsmæssig karakter for de omboende.

## **6. Høring/udtalelser**

Denne tilladelse har som udkast og i henhold til forvaltningslovens § 19 været forelagt virksomheden, embedslægeinstitutionen og nærmeste berørte nabo, beliggende Lindevej 27, 7600 Struer til udtalelse, forinden endelig vedtagelse.

I den forbindelse er gjort bekendt med retten til at udtale sig i sagen og få aktindsigt i sagen, jf. forvaltningslovens bestemmelser herom.

Der er ikke inden udløbet af høringsfristen indkommet høringsbemærkninger til udkastet.

## **7. Klagevejledning**

Der kan i henhold miljøbeskyttelseslovens kapitel 11 klages over Kommunalbestyrelsens afgørelse.

Hvis du ønsker at klage over denne afgørelse, kan du klage til Natur- og Miljøklagenævnet. Du klager via Klageportalen, som du finder et link til på forsiden af [www.nmkn.dk](http://www.nmkn.dk). Klageportalen ligger på [www.borger.dk](http://www.borger.dk) og [virk.dk](http://virk.dk). Du logger på [www.borger.dk](http://www.borger.dk) eller [virk.dk](http://virk.dk) ligesom du plejer, typisk med NEM-ID. Klagen sendes gennem Klageportalen til den myndighed, der har truffet afgørelsen. En klage er indgivet, når den er tilgængelig for myndigheden i Klageportalen. Når du klager, skal du betale et gebyr på kr. 500. Du betaler gebyret med betalingskort i Klageportalen.

Natur- og Miljøklagenævnet skal som udgangspunkt afvise en klage, der kommer uden om Klageportalen, hvis der ikke er særlige grunde til det. Hvis du ønsker at blive fritaget for at bruge Klageportalen, skal du sende en begrundet anmodning til den myndighed, der har truffet afgørelse i sagen. Myndigheden videresender herefter anmodningen til Natur- og Miljøklagenævnet, som træffer afgørelse om, hvorvidt din anmodning kan imødekommes.

Klagefristen udløber 4 uger efter, at afgørelsen er offentligt bekendtgjort. Hvis klagefristen udløber på en lørdag eller helligdag, forlænges klagefristen til den følgende hverdag.

En eventuel klage har ikke opsættende virkning, med mindre Miljøklagenævnet bestemmer andet. Udnyttelsen af godkendelsen sker på ansøgerens eget ansvar og indebærer ingen indskrænkelse i klagemyndighedens ret til at ændre eller ophæve tilladelsen.

Søgsmål til prøvelse af afgørelsens lovlighed skal i henhold til miljøbeskyttelseslovens § 101 være anlagt inden 6 måneder efter offentliggørelsen.

Der gøres opmærksom på, at der til enhver tid er adgang til aktindsigt i de resultater af virksomhedens egenkontrol, som tilsynsmyndigheden har, samt i sagen i øvrigt.

## **8. Underretning**

Kopi af afgørelsen er sendt til:  
Sundhedsstyrelsen, Embedslægeinstitutionen nord, [senord@sst.dk](mailto:senord@sst.dk)  
Bjarne Christensen, Lindevej 27, 7600 Struer, [rysbjerg@pc.dk](mailto:rysbjerg@pc.dk)

Venlig hilsen

Kirsten Hansen  
Miljømedarbejder  
Plan og Miljø, Struer Kommune



## Bilag 1 – Tegning over det samlede spildevandsanlæg

Bilag 1 – Tegning over det samlede spildevandsanlæg

**Nota:**

Alle ubenævnet ledninger er 110mm pvc, min 20 0/00 fald.  
 Oleudskiller er som Koalicens m. filter indsats, se leverandørvejledning.  
 Samletank er med pumpe og mulighed for genanvendelse til 1 afvaskning.  
 Vær opmærksom på at vandet **Kun** må anvendes til vask.  
 Udrisling af overskudsvand føres til Ø 50 mm PE pumpeledning m. fordelingshuller pr. 2 m, Ledning er placeret langs og ca. midt i eks. læhegn.  
 Plantebælte i alt 100 lbm.  
 Alle GA som sjældent anvendes skal efterfyldes med vand min. Hver 14. dag.  
 For at undgå lugtsener.  
 Alle dækler på brønde skal være kørefaste og bør ikke tildækkes, af hensyn til renselighed.  
 Udluftning af Oleudskiller skal være fri  
 Se i øvrigt vedlagte Drift og vedligeholdelses vejledning.

