



Afgørelse om ikke godkendelsespligt

ved anmeldelse af etablering af
gødningshus med møddingplads efter §§ 27 og 29 på
Ålkærvej 9B, Thyholm

den 7. juni 2016



Afgørelse om ikke godkendelsespligt ved etablering af et gødningshus til opbevaring af husdyrgødning på minkfarmen beliggende Ålkærvej 9B, Søndbjerg, 7790 Thyholm

Afgørelse

Struer Kommune meddeler afgørelse om, at der på Ålkærvej 9B, Søndbjerg, Thyholm, kan etableres en bygning til opbevaring af strøelsesmateriale iblandet gødning fra minkproduktionen på ejendommen, uden at det udløser krav om miljøgodkendelse. Vurdering af det anmeldte fremgår af afgørelsens bilag 1.

Afgørelsen er truffet efter Husdyrgodkendelsesbekendtgørelsens¹ §§ 27 og 29, og er betinget af, at der ikke foretages ændringer af dyrehold eller staldanlæg, der kræver tilladelse eller godkendelse efter husdyrgodkendelseslovens² §§ 10-12.

Bygningen må først opføres, når der er meddelt en byggetilladelse.

Anmeldelse

H P Minkfarm ApS, der ejer ejendommen og minkfarmen på Ålkærvej 9B, har den 21. april 2016 søgt om etablering af en bygning til opbevaring af husdyrgødning efter anmeldeordningens §§ 27 og 29.

Bygningen vil blive 413 m² med tag og sider. Siderne beklædes med røde stålplader. Taget bliver etableret med fibercementplader.

Der foretages ingen ændringer af husdyrproduktionen eller eksisterende bygninger.

Situationsplan over ejendommens anlæg, med placering af gødningshuset fremgår af afgørelsens bilag 2.

Høring

Inden kommunen kan træffe en afgørelse efter godkendelsesbekendtgørelsens §§ 27 og 29, skal naboer være gjort skriftligt bekendt med afgørelsen og have mulighed for at udtale sig inden en frist på to uger.

Udkast til afgørelse har været sendt i høring i 14 dage hos ansøger og dennes konsulent samt følgende naboer³:

- Ålkærvej 5, 7 og 21

Der indkom ingen bemærkninger.

¹ Bekendtgørelse nr. 44 af 11. januar 2016 om tilladelse og godkendelse af husdyrbrug.

² Lovbek. nr. 868 af 3. juli 2015 af lov om miljøgodkendelse m.v. af husdyrbrug

³ Naboer er ejere af ejendomme, der matrikulært grænser op til den matrikel, hvorpå anlægget er beliggende.

Offentliggørelse og klagevejledning

Afgørelsen er offentliggjort på Struer Kommunes hjemmeside den 7. juni 2016.

Du kan klage over afgørelsen til Natur- og Miljøklagenævnet. Klageberettiget er ansøger, klageberettigede myndigheder og organisationer og enhver, der har en individuel, væsentlig interesse i sagen.

En eventuel klage skal stiles til Natur- og Miljøklagenævnet og indsendes gennem Klageportalen. Klagen skal indsendes senest d. 5. juli 2016. Er klagen ikke modtaget senest kl. 23.59 på datoen for klagefristens udløb, kan klagenævnet beslutte, at klagen ikke er indsendt rettidigt.

En eventuel klage har ikke opsættende virkning, medmindre Natur- og Miljøklagenævnet bestemmer andet, hvorfor afgørelsen på eget ansvar kan udnyttes før klagefristen er udløbet.

Det er en betingelse for Natur- og Miljøklagenævnets behandling af klagen, at klager indbetaler et gebyr til Natur- og Miljøklagenævnet.

Vejledning om gebyrordningen og gebyrets størrelse kan findes på Natur- og Miljøklagenævnets hjemmeside – www.nmkn.dk.

Hvis nogen klager over afgørelsen, vil dette blive meddelt ansøger.

Ønsker du afgørelsen prøvet ved domstolene, skal sagen være anlagt inden 6 måneder efter annonceringen.

Den endelige afgørelse er sendt til følgende parter:

- H P Mink ApS
- Danmarks Naturfredningsforening, dn@dn.dk
- Landbo Thy

På Struer Kommunes vegne



Pernille Fog
Landbrugsgruppen

Bilag 1 – Vurdering af anmeldelsen

I henhold til husdyrgodkendelsesbekendtgørelsens §§ 27 og 29 skal følgende betingelser være opfyldt for, at anmeldeordningen kan anvendes, og der kan ske afgørelse om ikke godkendelsespligt.

- 1) *Kapaciteten af opbevaringsanlægget må ikke være større end 100 DE ved fast gødning eller 4.000 m³ ved flydende husdyrgødning.*

Betingelse opfyldt

Det er oplyst at der skal opbevares en mængde gødnings tilblandet halm svarende til ca. 30 DE (14 % af 206,9 DE).

- 2) *Gødningsopbevaringsanlægget skal være erhvervmæssigt nødvendigt for bedriften.*

Betingelse opfyldt

Ejendommen er noteret som landbrugsejendom.

Strøelse iblandet gødningsrester fra minkproduktion skal opbevares på en møddingplads. På ansøgningstidspunktet bliver gødningen opbevaret i en bygning svarende til den, der skal etableres. Den eksisterende bygning ønskes anvendt til opbevaring af den halm, der skal bruges som strøelse i minkhallerne.

Struer Kommune vurderer derfor, at gødningsopbevaringsanlægget er erhvervmæssigt nødvendigt for minkfarmen.

- 3) *Gødningsopbevaringsanlægget skal placeres i umiddelbar tilknytning til nuværende bebyggelsesarealer på ejendommen.*

Betingelse opfyldt

Bygningen, hvor møddingpladsen skal etableres, bliver etableret umiddelbart vest for den eksisterende bygning til halm/gødningsblandet halm.

- 4) *Gødningsopbevaringsanlægget skal opføres i sædvanlige byggematerialer og i ikke reflekterende materialer.*

Betingelse opfyldt

Dette punkt er ikke relevant – vurderingen af bygningen er foretaget i pkt. 10).

- 5) *Gødningsopbevaringsanlægget skal etableres uden væsentlige ændringer i eksisterende terræn.*

Betingelsen er ikke relevant

Dette punkt er ikke relevant, da møddingspladsen etableres i en lukket bygning. Selve bygningens placering bliver vurderet efter forudsætningerne i anmeldeordningens § 27 – svarende til punkt 11).

- 6) *Kanten af gødningsopbevaringsanlægget skal etableres lavere end 3 m over eksisterende terræn. En undtagelse herfor er, hvis anlægget helt omkranses af eksisterende driftsbygninger og anlæg på ejendommen, og anlæggets højde ikke overstiger højden på den laveste eksisterende bygning eller anlæg målt fra terræn til tagryg..*

Betingelsen er ikke relevant

Møddingpladsen etableres i en lukket bygning. Se bemærkningerne under pkt. 5.

- 7) Senest d. 31. december året efter etableringen af opbevaringsanlægget skal der etableres afskærmende beplantning omkring anlægget. Den afskærmende beplantning skal bestå af løvtræarter og buske, der er naturligt hjemmehørende i området, og beplantningen skal vedligeholdes i fornødent omfang, herunder ved eventuel gentilplantning.

Betingelsen er ikke relevant.

Se bemærkningerne under pkt. 5.

- 8) Gødningsopbevaringsanlægget skal overholde en række afstandskrav, fastlagt i husdyrgodkendelsesbekendtgørelsens § 29.

Område	Afstandskrav*	Aktuel afstand
Beboelsesbygninger på en ejendom uden landbrugspligt i en samlet bebyggelse i landzone, som har en anden ejer end driftsherren – Havrelandsvej 21	300 m	ca. 400 m
Eksisterende eller ifølge kommuneplanens rammedel fremtidig byzone eller sommerhusområde – Sønderbjerg Strand	300 m	ca. 1.440 m
Lokalplanlagte områder i landzone udlagt til blandet bolig eller erhverv eller offentlige formål til beboelse, institutioner, rekreative formål og lignende – Sønderbjerg By.	300 m	ca. 490 m
Beboelse på nærmeste naboejendom uden landbrugspligt, som ikke ejes af driftsherren – Ålkærvej 17.	100 m	ca. 400 m
Naturområder omfattet af § 7, stk. 1 i Husdyrgodkendelsesloven.	300 m	> 1.000 m
Andre ammoniakfølsomme naturtyper, som indgår i udpegningsgrundlaget for internationale naturbeskyttelsesområder.	300 m	> 1.000 m
Heder, mose og overdrev, som er beskyttet af Naturbeskyttelseslovens § 3	300 m	> 1.000 m
Ammoniakfølsom skov, jf. bekendtgørelsens bilag 3, pkt. A, nr. 3.	300 m	ca. 850 m

Betingelse opfyldt

Samtlige afstandskrav er overholdt, som det fremgår af ovenstående tabel.

- 9) Gødningsopbevaringsanlægget skal overholde afstandskrav, fastlagt i husdyrgodkendelsesloven § 8.

Område	Afstandskrav	Aktuel afstand
Enkelt vandindvindingsanlæg	25 m	> 300 m
Almene vandindvindingsanlæg	50 m	> 300 m
Åbne vandløb og søer Dræn og lukkede vandløb	100 m 15 m	ca. 160 m ca. 160 m
Offentlig vej og privat fællesvej	15 m	ca. 80 m
Levnedsmiddelvirksomhed	25 m	> 1.000 m
Naboskel	5 m	ca. 60 m
Beboelse på samme ejendom (Ålkærvej 9)	15 m	ca. 220 m

* For åbne vandløb og søer > 100 m² skal der være min. 100 m

Betingelse opfyldt

Samtlige afstandskrav er overholdt, som det fremgår af ovenstående tabel.

10) *Etableres anlægget i sædvanlige byggematerialer og i ikke-reflekterende overflader?*

Betingelse opfyldt

Det er oplyst, at der opføres en lukket bygning. Siderne beklædes med røde stålplader og taget med fibercementplader.

Struer Kommune vurderer, at dette opfylder kravene.

11) *Har byggeriet væsentlig indflydelse på landskabet?*

Betingelse opfyldt

Ejendommen ligger ca. 300-350 meter nordvest for Søndbjerg By og er omkranset af beplantning. I pelsdyrbekendtgørelsen er der krav om etablering af beplantning omkring farmen for at mindske synligheden fra nabobeboelser og øvrige omgivelser. Beplantningen skal bestå af mindst 3 rækker træer og den skal løbende vedligeholdes, så eventuelle visne træer erstattes af nye træer. Farmen er ikke særligt synlig fra Ålkærvej, da den ligger lavt i terrænet i forhold til vejen. Struer Kommune vurderer, at beplantningskravet ikke omfatter hverken halmladen eller møddinghuset, da de begge er placeret udenfor omfangshegnet.

Møddinghuset bliver 16 m x 25,8 m svarende til 413 m². Det placeres i umiddelbar tilknytning til/forlængelse af den eksisterende halmlade på ejendommen ca. 10 meter længere mod vest. Bygningen får samme bredde som den eksisterende halmlade men bliver få meter kortere i længden. Den får samme højde som den eksisterende halmlade. Bygningen vil dermed fremstå som en naturlig del af den øvrige bygningsmasse på ejendommen.

Husdyrbrugets eksisterende og planlagte anlæg ligger udenfor fredninger, strand-, klit-, sø-, å-, og fortidsmindebeskyttelseslinjer samt udenfor kirke- og skovbyggelinjer. Der er ikke registreret nogen naturmiljøer indenfor ejendommens nærmeste omgivelser.

På baggrund af ovenstående vurderer Struer Kommune, at det ansøgte ikke vil have en væsentlig indflydelse på landskabet.

12) *Medfører det ansøgte væsentlige gener for naboerne?*

Betingelse opfyldt

Struer Kommune vurderer, at etableringen af bygningen til en indendørs mødding ikke vil være til væsentlig gene for naboerne. Ved en indendørs placering vil eventuelle lugtgener og fluer-nes muligheder for at lægge æg blive reduceret.

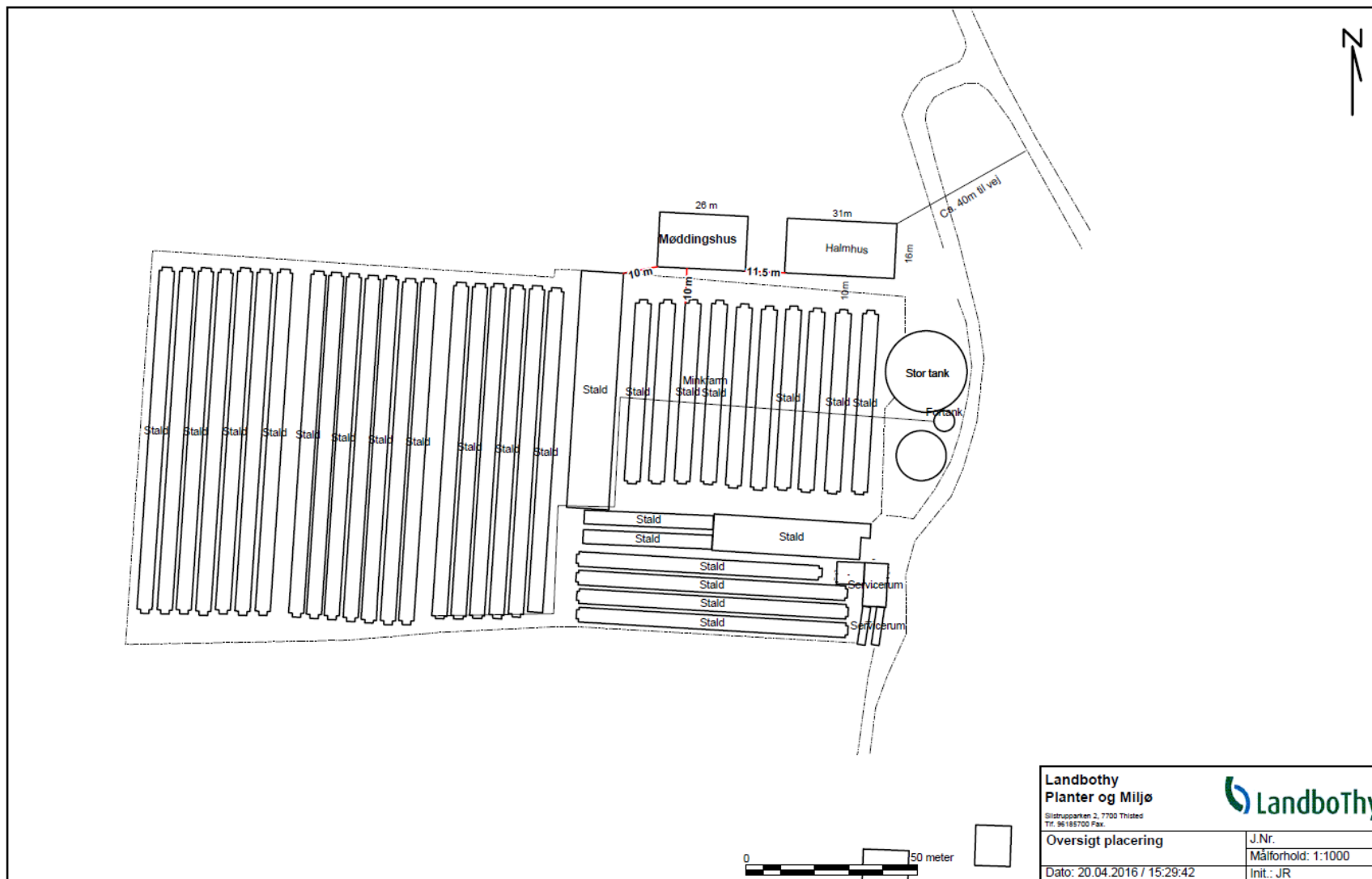
Efter reglerne i husdyrgødningsbekendtgørelsen skal oplaget være overdækket, selv om det er placeret i en lukket bygning. Dette er bl.a. for at begrænse ammoniakfordampning og fluegener.

Samlet vurdering

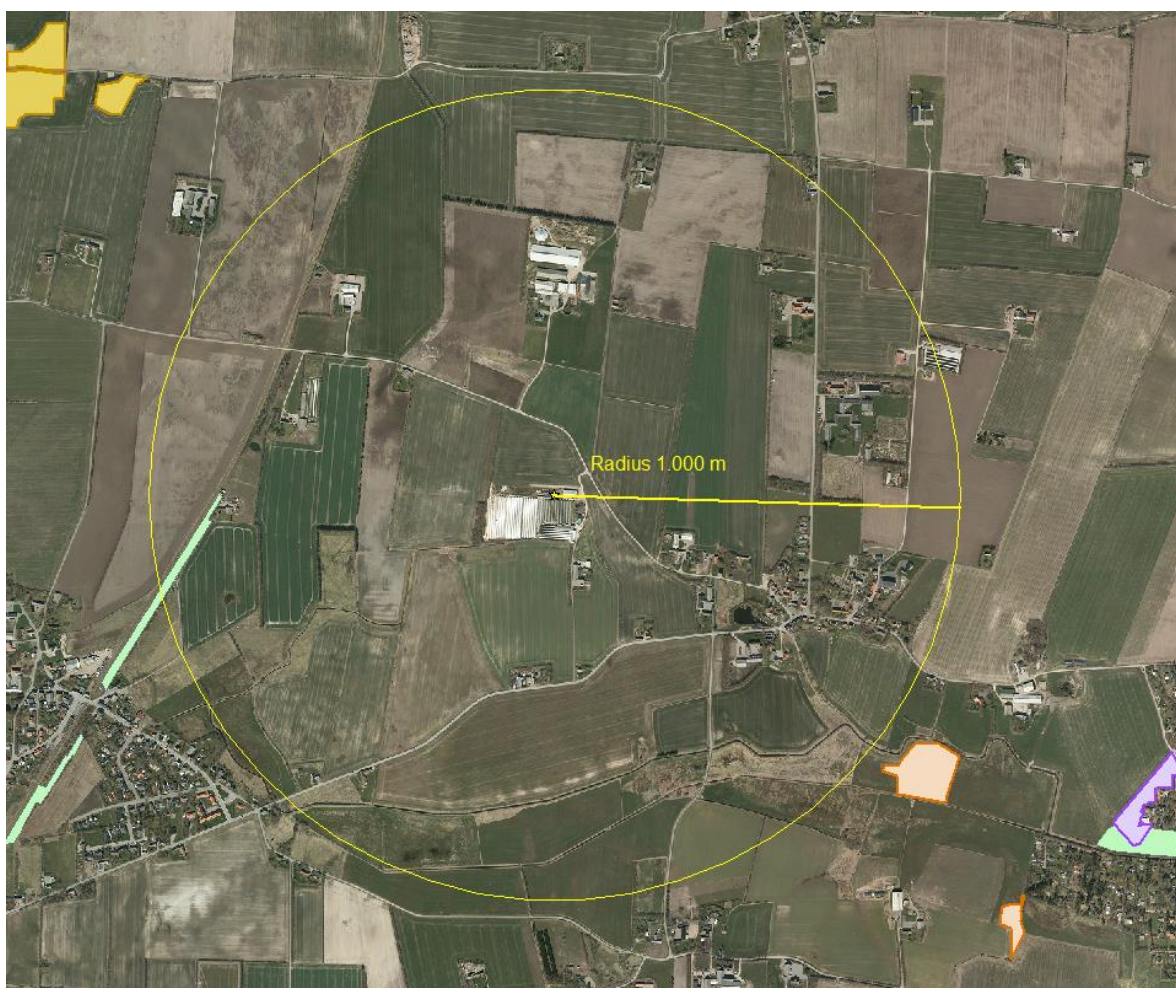
Struer Kommune vurderer, at med ovenstående, er kravene i §§ 27 og 29 opfyldt, og at etableringen af en møddinghus kan ske uden forudgående miljøgodkendelse efter Husdyrgodkendelseslovens § 11.

Der gøres endvidere opmærksom på, at afgørelsen efter §§ 27 og 29 ikke fritager ansøger fra krav om tilladelse, godkendelse, dispensation m.v. efter anden lovgivning.

Bilag 2 – Situationsplan (indsendt af ansøger)



Bilag 3 – Beskyttet natur



Tegnforklaring

- Overdrev
- Mose
- Hede
- Kategori 3-natur potentiel ammoniakfølsom skov
- Beskyttet hede/overdrev